

I n f o r m a c e

k převodu nároků z celostátního hrubého výnosu daně z příjmů fyzických osob podávajících přiznání v březnu a dubnu 2021

Generální finanční ředitelství (dále jen „GFŘ“) v návaznosti na povinnost uloženou dle § 6 odst. 1 zákona č. 243/2000 Sb., o rozpočtovém určení daní, ve znění pozdějších předpisů (dále jen „z. č. 243/2000 Sb.“) sděluje **dvakrát měsíčně** (zpravidla k 15. dni měsíce a k poslednímu dni měsíce) finančním úřadům **sumární stav na příslušných příjmových daňových bankovních účtech** jednotlivých tzv. **sdílených daní** (daně z přidané hodnoty a daně z příjmů). Jedná se o **celostátní hrubý výnos daně** dle § 2 z. č. 243/2000 Sb.

Při výpočtu nároku obcí a krajů vždy dochází nejprve k porovnání momentální výše celostátního hrubého výnosu daně s výší celostátního hrubého výnosu daně, ze kterého byl naposledy vypočítáván nárok obcí a krajů.

Pokud v době od posledně provedených převodů došlo k nárůstu celostátního hrubého výnosu daně, vypočtou se z přírůstku celostátního hrubého výnosu daně nároky jednotlivých obcí a krajů a neprodleně se převedou do jejich rozpočtů.

Jestliže je však sumární stav na příjmových daňových bankovních účtech nižší než naposledy sdělená částka (tedy přírůstek je záporný), **nelze žádné prostředky převést**. K tomuto stavu dochází v těch případech, kdy **objem vratek daní je vyšší než objem inkasovaných plateb daně**.

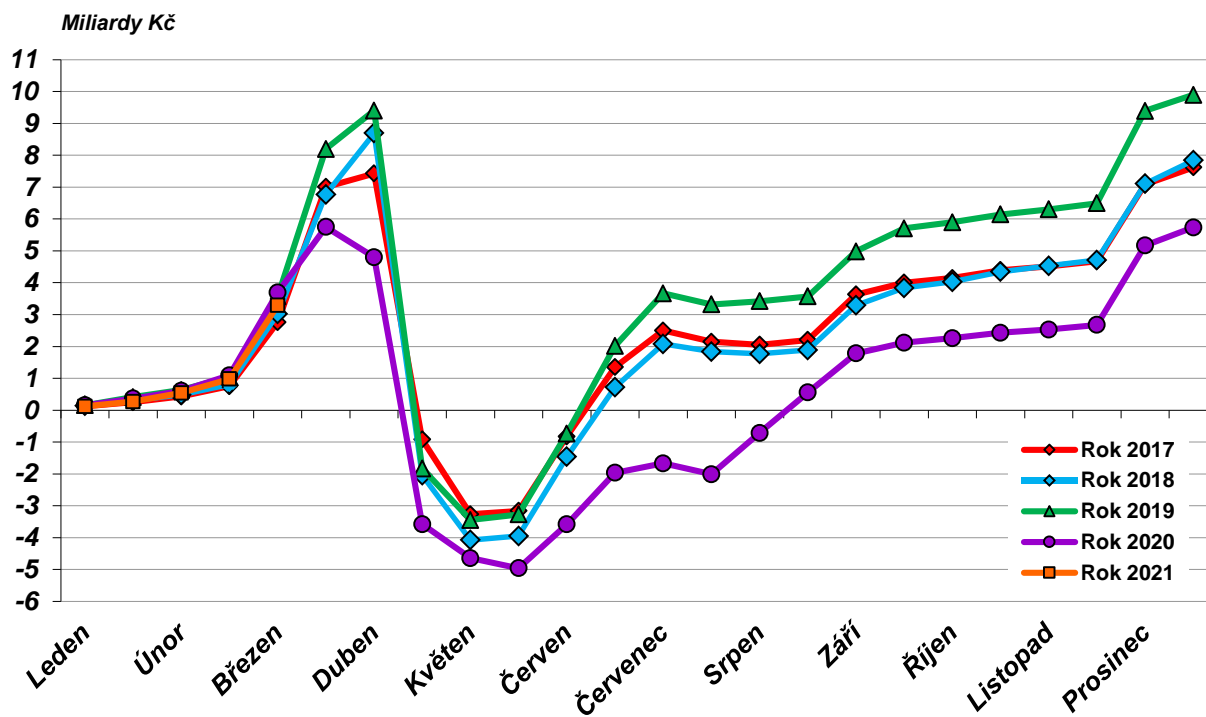
Pokud tato situace v průběhu roku nastane, může k dalšímu převodu dojít až v okamžiku, kdy celostátní hrubý výnos daně převyší částku, ze které naposledy vznikl nárok obcí a krajů.

Průběhy celostátních hrubých výnosů sdílených daní a změn jsou průběžně zveřejňovány na internetových stránkách Finanční správy České republiky v nabídce **Daně – Kraje a obce – [Daňové příjmy krajů a obcí](#)**.

V průběhu dubna 2021 u daně z příjmů fyzických osob podávajících přiznání předpokládáme na základě vývoje v předchozích letech i s přihlédnutím na toleranci pozdní úhrady daně až do 3. května 2021 v případě papírového podání přiznání a do 1. června 2021 v případě elektronického podání přiznání následující situaci:

- Celostátní hrubý výnos daně dosáhne pravděpodobně vrcholu v první dekádě dubna 2020.
- Následně po zpracování daňových přiznání k dani z příjmů fyzických osob za **zdaňovací období 2020** podaných v zákonné lhůtě pro podání daňového přiznání, tj. do **1. 4. 2021**, budou v průběhu dubna finanční úřady realizovat vratky přeplatků, což značně sníží celostátní hrubý výnos daně ve srovnání s výší **celostátního hrubého výnosu daně kulminujícího v první dekádě dubna 2021**.

Následující grafické zobrazení představuje vývoj celostátního hrubého výnosu daně z příjmů fyzických osob podávajících přiznání v letech 2017 až 2021.



Podobně jako v předchozích letech i v roce 2021, ve snaze předejít negativním dopadům výše popsané situace, GFR již v měsíci **březnu 2021** využilo možnosti dané § 6 odst. 1 z. č. 243/2000 Sb. a nahlásilo finančním úřadům výši celostátního hrubého výnosu této daně jen jednou a to pouze ke dni **9. března 2021**. V měsíci **dubnu 2021** bude nahlášen celostátní hrubý výnos daně až v druhé polovině měsíce, kdy se již předpokládá, že bude vyřízena většina žádostí o vrácení přeplatků.

Tento postup maximálně zamezí situaci, kdy obce a kraje nejprve obdrží vypočtený nárok z podílu na celostátním hrubém výnosu této daně a následně pak několik měsíců nedostávají žádný nebo případně velmi malý objem prostředků z celostátního hrubého výnosu této daně z titulu jeho snížení o objem vratek. Výše popsané opatření bylo použito i v minulých letech.