



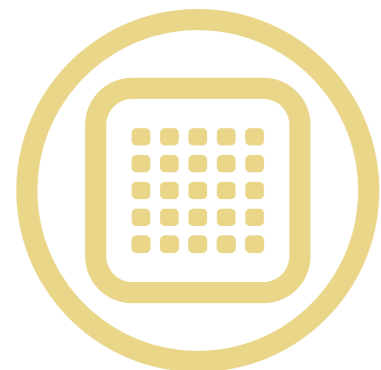
VÝROČNÍ ZPRÁVA ČESKÉ DAŇOVÉ SPRÁVY
THE ANNUAL REPORT OF THE CZECH TAX ADMINISTRATION

C Z 2 0 1 1



VÝROČNÍ ZPRÁVA ČESKÉ DAŇOVÉ SPRÁVY
THE ANNUAL REPORT OF THE CZECH TAX ADMINISTRATION

C Z 2 0 1 1



Obsah Contents

st pg 0 7 0 9	Slovo generálního ředitele Preface by the Director General
st pg 1 0 1 5	0 1 Daňové subjekty, povinnosti a inkaso Tax Subjects, Obligations and Revenues
st pg 1 6 2 5	0 2 Informace o daňových příjmech u nejvýznamnějších daní Information on Tax Revenues from the Most Significant Taxes
st pg 2 6 2 9	0 3 Postupy při správě daní Administration of Taxes Procedures
st pg 3 0 3 3	0 4 Ostatní agendy Other Agendas
st pg 3 4 3 9	0 5 Mezinárodní daňové vztahy International Tax Affairs
st pg 4 0 4 1	0 6 Mezinárodní spolupráce daňových správ International Co-operation of Tax Administrations
st pg 4 2 4 5	0 7 Péče o vztahy s veřejností Public Relations
st pg 4 6 5 1	0 8 Hospodaření české daňové správy Economy of the Czech Tax Administration
st pg 5 2 5 9	0 9 Lidské zdroje Human Resources
st pg 6 0 6 3	1 0 Kontakty na představitel české daňové správy v roce 2012 Top Management of the Czech Tax Administration in 2012
st pg 6 4 6 9	Přílohy Annexes



Slovo generálního ředitele
Preface by the Director General

Rok 2011 byl pro českou daňovou správu rokem z mnoha pohledů velmi významným a přelomovým, zároveň ale nelehkým, protože veškeré změny se uskutečnily při současném respektování velmi přísných úsporných rozpočtových opatření, a to jak v oblasti provozní a investiční, tak mzdové. Mezi nejvýznamnější mezníky modernizace daňové správy směřující k realizaci jednotného inkasního místa patří osamostatnění daňové správy, účinnost daňového řádu, vznik Specializovaného finančního úřadu a schválení zákona o Finanční správě České republiky.

Samostatná daňová správa, která vznikla v roce 2011, je tvořena Generálním finančním ředitelstvím, osmi finančními ředitelstvími a 199 finančními úřady. Generální finanční ředitelství, které je podřízené Ministerstvu financí, se stalo celostátním zastřešujícím orgánem české daňové správy, což umožňuje její další reorganizaci a modernizaci. Již od roku 2008, kdy vláda schválila materiál tzv. Projektu JIM, neboli „Program Projektu vytvoření jednoho inkasního místa pro příjmy veřejných rozpočtů“, probíhají snahy o reformu české daňové správy, protože v jejím rámci se předpokládá vytvoření jednoho výběrního místa pro daně a veřejnoprávní pojištění.

Dalším významným krokem ke zkvalitnění správy daní jako celku, který byl učiněn v roce 2011, byly organizační a přípravné práce na zřízení Specializovaného finančního úřadu, aby tento zcela nový úřad mohl od roku 2012 bezproblémově zahájit svou činnost.

S ohledem na potřebu modernizace daňové správy byl v roce 2011 schválen zákon o Finanční správě České republiky jako jednotné centrálně řízené soustavy orgánů Finanční správy, která splňuje parametry budoucí soustavy orgánů JIM. Od roku 2013, při současném zachování Generálního finančního ředitelství, dojde na regionální a lokální úrovni k reorganizaci současných orgánů daňové správy na čtrnáct „krajských“ finančních úřadů a na jejich územní pracoviště a na Specializovaný finanční úřad pro velké a specifické daňové subjekty s územní působností na celém území ČR.

Neopomenutelnou změnou, která kladla velké požadavky na celou daňovou správu, byla účinnost daňového řádu – nového procesního zákona, který upravuje správu daní. Velká pozornost musela být věnována nejen uvedení této zásadní právní úpravy do praxe územních finančních orgánů, odbornému proškolení zaměstnanců a zajištění aktualizace vnitřního elektronického daňového informačního systému ADIS, ale i zodpovídání zvýšeného počtu dotazů veřejnosti souvisejících s touto novou právní úpravou.

I přes překonávání úskalí při zavádění nových pravidel a postupů

From many points of view, the year 2011 was a very important and ground-breaking year for the Czech Tax Administration, which was also arduous due to all the changes realized while still respecting very strict cost-saving measures in all the areas – in operations, investments and payroll. Among the most significant milestones in the modernization of the Tax Administration aiming at the introduction of a single collection point, worth mentioning are the Tax Administration's independency, the Tax Code entering into force, establishment of the Specialized Tax Office and adoption of Act on Financial Administration of the Czech Republic.

Established in 2011, the independent Tax Administration consists of the General Financial Directorate, 8 Financial Directorates and 199 Tax Offices. The General Financial Directorate, subjected to the Ministry of Finance, became the national supervisory body of the Czech Tax Administration, which has laid down the ground condition for its further reorganization and modernization. Already since 2008, when the Government approved the document of the so-called JIM project, i.e. the “Agenda of the Project on creating a single collection point for the revenue of public budgets”, there have been ongoing efforts to reform the Czech Tax Administration due to the fact that a single collection point for taxes and public insurance is supposed to be established within its framework.

Another important step towards improving the quality of the administration of taxes as a whole, which was taken in 2011, was the organizational and preparation agenda in order to establish the Specialized Tax Office so that the brand new body could smoothly start its operation as of 2012.

With respect to the needs of the modernization of the Tax Administration, the Act on the Financial Administration of the Czech Republic was approved in 2011, defining the unified centrally managed system of the Financial Administration's bodies that complies with parameters of the future organizational system JIM. As of 2013, while preserving the current General Financial Directorate, the reorganization of the existing Tax Administration's bodies both on the regional and local levels will occur, introducing 14 “county” Tax Offices and their territorial offices together with a Specialized Tax Office for large and specific tax subjects with the territorial scope in the whole Czech Republic.

Another non-excludable change with a massive demand on the whole Tax Administration was a new Procedure Act entering into force, modifying the area of administration of taxes – the Tax Code. Great attention had to be paid not only to introducing this ground-breaking legal regulation into the practice of the territorial financial authorities, expertise training of the whole staff and update of the internal electronic tax information system ADIS, but also to answering an increased number of public queries related to this new legal regulation.

Despite overcoming the difficulties in introducing new regulations and

bylo v činnosti české daňové správy prioritou poskytovat služby široké daňové veřejnosti se snahou o zvýšení úrovně dobrovolného plnění daňových povinností a zlepšení obrazu české daňové správy. Česká daňová správa rovněž usilovala o udržení kontinuity navazování a prohlubování vzájemných vztahů s partnerskými daňovými správami a věnovala pozornost mezinárodním bilaterálním vztahům.

Rokem 2011 byl nastartován proces k reorganizaci české daňové správy na moderní a plně funkční daňovou správu, který bude nepochybně pokračovat i v dalších letech.

procedures, the Czech Tax Administration's priority among its activities remained providing services to the general tax public in pursuit of increasing the level of voluntary tax compliance and improving the image of the Czech Tax Administration. In addition, the Czech Tax Administration was striving not to interrupt the continuity of establishing and deepening mutual relations with partner Tax Administrations, paying attention also to international bilateral relations.

The year 2011 initiated the process of reorganization of the Czech Tax Administration into a modern and fully efficient Tax Administration which will undoubtedly continue also in the forthcoming years.



Ing. Jan Knížek

generální ředitel
Director General



Daňové subjekty, povinnosti a inkaso

Tax subjects, Obligations and Revenues

Daňové subjekty

Daňový subjekt je registrován k příslušné dani podle místní příslušnosti stanovené daňovým řádem. Správu daní daňového subjektu tak vykonává více správců daní. Počet spravovaných daňových subjektů je jedním z pohledů na výkonnost správy daní, který ukazuje kvantitativní hledisko o počtu nositelů daňových povinností. Pro mezinárodní srovnávání je od roku 2011 v České republice používáno přísnější kvalitativní kritérium, podle kterého je daňový subjekt chápán jako unikátní bez ohledu na počet daňových registrací a na počet správců daní, u kterých je registrován. V roce 2011 správci daní evidovali 7 254 936 unikátních daňových subjektů.

Počet účtů dle jednotlivých daní a let a počet aktivních daňových subjektů je uveden v tabulce na následující straně:

Tax subjects

A tax subject is registered for the respective tax according to the local affiliation defined by the Tax Code. The administration of the tax subject is thus performed by several tax administrators. The number of administered tax subjects is one of the criteria of efficiency of the Tax Administration, which indicates the quantitative point of view on the number of tax obligation holders. For the purpose of international comparison, since 2011 a more exact qualitative criterion has been applied in the Czech Republic, according to which a tax subject is perceived as a unique subject regardless of the number of tax registrations and the number of tax administrators. In 2011, the tax administrators registered 7,254,936 unique tax subjects.

The number of accounts for individual taxes and years, and the number of active tax subjects is shown in the table on the next page:

Počet účtů dle jednotlivých daní a let a počet aktivních daňových subjektů dle let The number of accounts for individual taxes and years, and the number of active tax subjects according to years					
	2007	2008	2009	2010	2011
Daň z přidané hodnoty Value added tax	671 709	699 038	725 593	741 911	757 549
Daň z příjmů právnických osob Legal entity income tax	396 053	422 932	447 800	471 892	495 148
Daň z příjmů fyzických osob Natural person income tax	3 094 683	3 160 322	3 339 834	3 409 220	3 486 252
– podávajících daňová tvrzení – from tax returns	2 093 992	2 139 981	2 295 109	2 338 653	2 386 481
– ze závislé činnosti – from employment	561 922	571 341	584 914	599 231	617 105
– zvláštní sazba – special rate	438 769	449 000	459 811	471 336	482 666
Daň dědická Inheritance tax	76 076	65 095	56 369	50 816	48 848
Daň darovací Gift tax	229 119	180 681	155 383	152 318	136 788
Daň z převodu nemovitostí Real estate transfer tax	615 559	629 212	616 510	626 475	664 417
Daň z nemovitostí Real estate tax	3 924 769	4 061 464	4 276 596	4 407 461	4 554 847
Daň silniční Road tax	996 346	1 014 091	1 032 490	1 049 671	1 064 481
Odvod z elektřiny ze slunečního záření Deductions from solar energy electricity	0	0	0	0	4
CELKEM ÚČTŮ ACCOUNTS IN TOTAL	10 004 314	10 232 835	10 650 575	10 909 764	11 208 334
POČET AKTIVNÍCH DAŇOVÝCH SUBJEKTŮ NUMBER OF ACTIVE TAX SUBJECTS	9 364 316	9 646 384	9 353 050	8 938 745	8 919 170

Daňové povinnosti a inkaso

V roce 2011 byla předepsána daňová povinnost (nové daně) v celkové výši 573,352 mld. Kč a bylo inkasováno celkem 561,184 mld. Kč, z čehož plyne výtěžnost ve výši 97,88 %. Základní údaje o daňových povinnostech a inkasu za rok 2011 shrnuje Tabulka.

V roce 2011 došlo oproti roku 2010, kdy se celkové inkaso daní staré a nové daňové soustavy vyšplhalo na 548,477 mld. Kč, k růstu výnosu z vybraných daní o částku 12,7 mld. Kč, což představuje meziroční růst inkasa ve výši 2,32 %. K největšímu nárůstu inkasa došlo při meziročním srovnání výnosu jednotlivých daní u daně z přidané hodnoty (o 31,992 mld. Kč), u daně z příjmů fyzických osob ze závislé činnosti (o 7,531 mld. Kč) a u daně darovací (o 4,141 mld. Kč). Podstatným výnosem, který se na inkasu v roce 2011 podílel částkou 5,939 mld. Kč a který se na meziročním růstu inkasa podílel 46,76 %, byl „odvod z elektřiny ze slunečního záření“ zavedený s účinností od 1. ledna 2011.

Celkové příjmy vybrané daňovou správou v roce 2011 činí 14,75 % HDP. Podíl příjmů vybraných daňovou správou na schváleném státním rozpočtu je 104,11 %.

Daňové povinnosti a inkaso podle druhu příjmů jsou uvedeny v tabulce na následující straně:

Tax obligations and revenues

In 2011, imposed tax obligation (new taxes) amounted in total to CZK 573.352 billion, while the collected revenue reached in total CZK 561,184 billion, indicating thus the yield of 97.88 %. The basic data on tax obligations and revenues in 2011 is shown in the table below.

In 2011, on the contrary to 2010, when the overall tax collection of the obsolete and new tax systems amounted to CZK 548.477 billion, an increase in the revenue by CZK 12.7 billion was recorded, which represents a year-on-year growth of 2.32 %. The year-on-year comparison of growth for individual taxes reveals that the most significant increase in the collection was marked in value added tax (by CZK 31.992 billion), in natural person income tax from employment (by CZK 7.531 billion) and in gift tax (by CZK 4.141 billion). A substantial yield, which contributed to 2011's collection with the amount of CZK 5.939 billion and participated in the year-on-year growth of collection with 46.76 %, was the "deduction from solar energy electricity" introduced with the effect as of 1st January 2011.

Total revenues collected by the Tax Administration in 2011 represents 14.75 % of GDP. The share of the revenue collected by the Tax Administration on the approved state budget is 104.11 %.

The number of accounts for individual taxes and years, and the number of active tax subjects is shown in the table on the next page:

Pozn.: Součtové rozdíly vyplývají ze zaokrouhlování na celé mil. Kč
*) „výtěžnost“ nelze stanovit, neboť hodnota daňové povinnosti je záporná

Note: The sum differences result from rounding to whole million in CZK
*) "yield" cannot be calculated since the tax obligation value is negative

Druh příjmu Type of revenue	Daňová povinnost Tax obligations	Inkaso Tax revenues	Rozdíl Difference	Výtěžnost (%) Yield (%)
	sl. 1 Col. 1	sl. 2 Col. 2	sl. 2 – sl. 1 Col. 2 – Col. 1	sl. 2 / sl. 1 Col. 2 / Col. 1
DPH – daňová povinnost VAT – tax obligation	541 462	532 438	-9 023	98,33
DPH – nadměrný odpočet a vrácení daně * VAT – excessive deduction and tax refund*	-254 533	-257 250	-2 717	101,07
DPH – CELKEM VAT – TOTAL	286 928	275 188	-11 740	95,91
Daně spotřební – daňová povinnost Consumption taxes – tax obligation	-170	2	172	*)
Daně spotřební – vrácení daně Consumption taxes – tax refund	0	0	0	0,00
Daně spotřební – CELKEM Consumption taxes – TOTAL	-170	2	172	*)
Daň z příjmů právnických osob Legal entity income tax	111 365	109 312	-2 053	98,16
Daň z příjmů srážkou § 36 Income tax by deduction § 36	20 057	19 848	-209	98,96
Daň silniční Road tax	5 299	5 187	-111	97,90
Daň dědická Inheritance tax	76	78	2	102,55
Daň darovací Gift tax	4 269	4 279	10	100,23
Daň z převodu nemovitostí Real estate transfer tax	6 900	7 362	462	106,69
Daň z příjmů fyz. osob z přiznání Natural person income tax from tax returns	2 920	2 939	19	100,65
Daň z příjmů fyz. osob – záv. činnost Natural person income tax from employment	118 302	119 373	1 071	100,91
Daň z nemovitostí Real estate tax	8 676	8 568	-108	98,75
Odvod z elektřiny ze slunečního záření Deductions from solar energy electricity	5 939	5 939	0	100,01
Ostat. příjmy, odvody a poplatky Other incomes, deductions and fees	2 792	3 109	317	111,36
CELKEM NOVÉ DANĚ NEW TAXES IN TOTAL	573 352	561 184	-12 168	97,88
Daň z příjmů obyvatelstva Income tax	-8	1	9	*)
Ostatní zrušené daně Other cancelled taxes	-333	-9	324	2,73
CELKEM STARÉ DANĚ OLD TAXES IN TOTAL	-341	-8	333	2,27
CELKEM TOTAL	573 012	561 176	-11 835	97,93

v mil. Kč / In CZK million

p o z n á m k y - n o t e s

st pg 1 5

CZ

ENG



Informace o daňových příjmech u nejvýznamnějších daní

Information on Tax Revenues From the Most Significant Taxes

Daň z příjmů právnických osob

Výše celorepublikového inkasa daně z příjmů právnických osob dosáhla za rok 2011 částky 109,3 mld. Kč, což je o 5,4 mld. Kč méně než v roce 2010. Tento meziroční pokles způsobily především doznívající dopady světové hospodářské krize na českou ekonomiku, které se nepříznivě projevily v daňové povinnosti za zdaňovací období započaté v roce 2010, splatné až v roce 2011. Do inkasa daně se v roce 2011 negativně promítla i zákonem schválená protikrizová opatření.

Legal entity income tax

The national revenue from the legal entity income tax collected for the period of 2011 amounted to CZK 109.3 billion, which was by CZK 5.4 billion less than in 2010. This year-on-year decrease was caused primarily by the subsiding impacts of the world economic crisis on the Czech economy, which adversely impacted the tax obligations for the tax period started in 2010, though payable in 2011. The tax revenue was also negatively impacted by the anti-crisis measures introduced by the legislation.

Vývoj výběru daňových příjmů a předepsaných daňových povinností u daně z příjmů právnických osob v letech 2007–2011 je uveden v následující tabulce:

The following table illustrates the development of the collection of tax revenues and imposed tax obligations from the legal entity income tax in the period 2007–2011:

Vývoj výběru daňových příjmů a předepsaných daňových povinností u daně z příjmů právnických osob v letech 2007–2011 The development of the collection of tax revenues and imposed tax obligations from the legal entity income tax in the period 2007–2011							
Rok/Year	2007	2008	2009	2010	2011	Index (%) 11 / 10	Rozdíl / Diff. 11 – 10
Daňové inkaso Tax revenues	155 674	173 590	110 543	114 746	109 312	95,3	–5 434
Předepsáno Tax obligations	155 325	172 620	107 995	115 368	111 365	96,5	–4 003
Výtěžnost (%) Yield (%)	100,2	100,6	102,4	99,5	98,2	–	–

v mil. Kč / In CZK million

Daň z příjmů fyzických osob ze závislé činnosti a z funkčních požitků

V roce 2011 došlo k mírnému přírůstku inkasa na dani z příjmů fyzických osob ze závislé činnosti a z funkčních požitků. Česká daňová správa vybrala 119,4 mld. Kč, což je o 7,5 mld. Kč více než v roce 2010. Tento přírůstek je možno přičíst jednak mírnému zvýšení zaměstnanosti oproti roku 2010, spojenému s vyšším objemem vyplacených mezd, jednak dočasnému snížení slevy na poplatníka.

V roce 2011 správci daně zkontrolovali a zaevidovali více než 380 tisíc vyúčtování daně z příjmů fyzických osob ze závislé činnosti. Elektronicky podaných vyúčtování bylo téměř 23 tisíc, přičemž více než 16 tisíc z nich bylo se zaručeným elektronickým podpisem.

Natural personal income tax from employment and functional benefits

In 2011, the national collection of natural personal income tax from employment and functional benefits slightly increased. The collection reached CZK 119.4 billion, which is by CZK 7.5 billion more than in 2010. This increase can, among other things, be attributed to a slightly increased employment compared to 2010, which is further supported by a higher volume of wages paid, as well as temporarily lower deductions on a tax payer.

In 2011, the tax administrators controlled and filed more than 380 thousand tax returns from natural personal income tax from employment. The number of electronic returns reached almost 23 thousand, while more than 16 thousand of them contained secure electronic signature.

Vývoj inkasa daně z příjmů fyzických osob ze závislé činnosti v letech 2007–2011 je uveden v následující tabulce:

The following table illustrates the development in the collection of tax revenues from natural personal income tax from employment in the period 2007–2011:

Vývoj inkasa daně z příjmů fyzických osob ze závislé činnosti v letech 2007–2011 The development in the collection of tax revenues from natural personal income tax from employment in the period 2007–2011							
Rok/Year	2007	2008	2009	2010	2011	Index (%) 11 / 10	Rozdíl / Diff. 11 – 10
Daňové inkaso Tax revenues	126 388	115 180	111 042	111 842	119 373	106,7	7 531
Předepsáno Tax obligations	125 031	115 239	110 616	111 491	118 302	106,1	6 811
Výtěžnost (%) Yield (%)	101,1	99,9	100,4	100,3	100,9	–	–

v mil. Kč / In CZK million

Daň z příjmů fyzických osob podávajících přiznání

Inkaso daně z příjmů fyzických osob podávajících přiznání dosáhlo v období roku 2011 částky 2,9 mld. Kč. Zaznamenali jsme tedy meziroční pokles inkasa, a to o 5,048 mld. Kč.

Důvody lze hledat jak v uplatnění ztrát z minulého období, které jsou důsledkem doznívající finanční krize, tak v možnosti uplatnění vysokých paušálních výdajů osob samostatně výdělečně činných a také ve výši stoupajícího počtu vyživovaných dětí, na které osoby samostatně výdělečně činné čerpají daňové zvýhodnění.

V roce 2011 podaly fyzické osoby k dani z příjmů přes 23 tisíc daňových přiznání, z toho necelých 9 tisíc bylo podepsáno zaručeným elektronickým podpisem.

Natural person income tax from tax returns

The collection of natural person income tax from tax returns amounted to CZK 2.9 billion in 2011. Thus the year-on-year decrease in collection by CZK 5.048 billion was registered.

The reasons for that can be seen both in claims for losses from the previous period resulting from the subsiding impacts of the financial crisis, as well as in the possibility to claim high lump sum expenses of self-employed persons together with a growing number of dependent children for whom self-employed persons draw tax benefits.

In 2011, there were more than 23 thousand tax returns submitted electronically for natural person income tax, of which almost 9 thousand were signed with the secure electronic signature.

Přehled o daňových příjmech a předepsaných daňových povinnostech u daně z příjmů fyzických osob podávajících daňové přiznání v letech 2007–2011 je uveden v následující tabulce:

An overview of the tax revenues and imposed tax obligations from natural person income tax specified in tax returns in the period 2007–2011 is illustrated in the following table:

Přehled o daňových příjmech a předepsaných daňových povinnostech u daně z příjmů fyzických osob podávajících daňové přiznání v letech 2007–2011 An overview of the tax revenues and imposed tax obligations from natural person income tax specified in tax returns in the period 2007–2011							
Rok/Year	2007	2008	2009	2010	2011	Index (%) 11 / 10	Rozdíl / Diff. 11 – 10
Daňové inkaso Tax revenues	17 003	17 749	5 565	7 987	2 939	36,8	5 048
Předepsáno Tax obligations	17 150	18 065	2 618	10 439	2 920	28,0	7 519
Výtěžnost (%) Yield (%)	99,2	98,3	212,6	76,5	100,7	–	–

v mil. Kč / In CZK million

Daň z přidané hodnoty

Na dani z přidané hodnoty bylo v roce 2011 dosaženo inkasa ve výši 275,4 mld. Kč (z toho celní úřady 0,2 mld. Kč). Proti předchozímu roku tak došlo k navýšení o 5,8 mld. Kč.

Inkaso v uplynulých letech ovlivňoval spíše rychlejší nárůst hodnoty nadměrných odpočtů než vlastní daňové povinnosti, přičemž meziroční nárůst vykazovaly obě tyto hodnoty. Z legislativního hlediska je pro rok 2011 nejvýznamnější změnou zavedení režimu přenesení daňové povinnosti pro dodání zlata a vybraného zboží (šrot, odpady) a převod povolenek na emise skleníkových plynů.

Částka daně z přidané hodnoty vrácená plátcům v jiných členských státech EU a zahraničním osobám povinným k dani dále klesá, v roce 2011 činila 2,3 mld. Kč (v roce 2010 se jednalo o částku 3 mld. Kč, v roce 2009 pak o částku 4,9 mld. Kč).

Value added tax

The revenue from value added tax in 2011 reached the amount of CZK 275.4 billion (of which the Customs Offices collected CZK 0.2 billion). Compared to the previous year, the amount thus increased by CZK 5.8 billion.

The collection in previous years was primarily influenced by the faster growth of the excessive deduction value over the particular tax obligation, while the year-on-year growth was recorded for both of these values. From the legislative perspective, the most important change in 2011 was the introduction of the regime of tax obligation transfer for the delivery of gold and selected goods (scrap, waste) and transfer of permissions for the emission of greenhouse gases.

The sum of value added tax refunded to taxpayers in other EU Member States and to foreign persons obliged to taxes is further declining; in 2011 it amounted to CZK 2.3 billion (in 2010 the value was CZK 3 billion, in 2009 it was CZK 4.9 billion).

Přehled o daňových příjmech u daně z přidané hodnoty v letech 2007–2011 je uveden v následující tabulce:

An overview of the tax revenues from value added tax in the period 2007–2011 is illustrated in the following table:

Přehled o daňových příjmech u daně z přidané hodnoty v letech 2007–2011 An overview of the tax revenues from value added tax in the period 2007–2011							
Rok/Year	2007	2008	2009	2010	2011	Index (%) 11 / 10	Rozdíl / Diff. 11 – 10
Daňové inkaso Tax revenues	475 743	516 563	470 240	500 446	532 438	106,4	31 992
Předepsáno Tax obligations	468 205	513 761	469 655	507 763	541 462	106,6	33 699
Výtěžnost (%) Yield (%)	101,6	100,5	100,0	98,6	98,3	–	–
Nadměrný odpočet Excessive deduction	–239 899	–261 624	–216 777	–230 865	–257 250	111,4	–26 385
CELKEM TOTAL	235 844	254 939	253 463	269 582	275 188	102,1	5 607
v mil. Kč / In CZK million							

Pozn.: Součtové rozdíly vyplývají ze zaokrouhlování na celé mil. Kč.

Note: The sum differences result from rounding to whole million in CZK

Majetkové daně

Pod pojem majetkové daně zahrnuje daňová soustava České republiky daň z nemovitostí, daň dědickou, daň darovací a daň z převodu nemovitostí. Inkaso majetkových daní činilo v roce 2011 celkem 20,287 mld. Kč, což je ve srovnání s rokem 2010 o 4 mld. Kč více.

V roce 2011 došlo u daně z nemovitostí oproti předchozímu roku k mírnému nárůstu výše předepsané daně o 5 mil. Kč, zároveň se však inkaso daně z nemovitostí snížilo z 8,747 na 8,568 mld. Kč, tj. o 0,179 mld. Kč.

Přehled o výši inkasa daně z nemovitostí v letech 2007–2011 je uveden v následující tabulce:

Property taxes

Under the definition of property taxes the Czech Republic's tax system includes real estate tax, inheritance tax, gift tax and real estate transfer tax. The collection of property taxes in 2011 amounted to CZK 20.287 billion in total, which is by CZK 4 billion more than in 2010.

In 2011, the volume of imposed real estate tax slightly increased by CZK 5 million compared to the previous year, at the same time the collection of real estate tax dropped from 8.747 to CZK 8.568 billion, i.e. by CZK 0.179 billion.

An overview of the tax revenues from real estate tax in the period 2007–2011 is illustrated in the following table:

Přehled o výši inkasa daně z nemovitostí v letech 2007–2011 An overview of the tax revenues from real estate tax in the period 2007–2011							
Rok/Year	2007	2008	2009	2010	2011	Index (%) 11 / 10	Rozdíl / Diff. 11 – 10
Daňové inkaso Tax revenues	5 123	5 195	6 361	8 747	8 568	98,0	–179
Předepsáno Tax obligations	5 023	5 104	6 318	8 671	8 676	100,1	5
Výtěžnost (%) Yield (%)	102,0	101,8	100,7	100,9	98,8	–	–
v mil. Kč / In CZK million							

Daň dědická

Výše inkasa daně dědické se stále snižuje – od roku 2008 klesla pod 100 mil. Kč a v roce 2011 činila 78 mil. Kč. Z důvodu osvobození od této daně v případě osob I. skupiny, do níž patří příbuzní v řadě přímé a manželé, je její výnos dlouhodobě nízký. Od 1. 1. 2008 se novelou zákona toto osvobození rozšířilo i na osoby patřící do II. skupiny, kam patří příbuzní v řadě pobočné, např. sourozenci.

Inheritance tax

The revenue from inheritance tax is constantly decreasing – since 2008 it dropped below CZK 100 million and in 2011 it amounted to CZK 78 million. Due to liberation from this tax in case of the 1st group persons including relatives in the direct line and spouses, its yield is low in the long term. As of 1st January 2008, the amendment of the law extended the liberation also to persons belonging to the 2nd group including relatives in the collateral line, for example siblings.

Přehled o výši inkasa daně dědické v letech 2007–2011 je uveden v následující tabulce:

An overview of the tax revenues from inheritance tax in the period 2007–2011 is illustrated in the following table:

Přehled o výši inkasa daně dědické v letech 2007–2011 An overview of the tax revenues from inheritance tax in the period 2007–2011							
Rok/Year	2007	2008	2009	2010	2011	Index (%) 11 / 10	Rozdíl / Diff. 11 – 10
Daňové inkaso Tax revenues	109	115	88	87	78	89,7	–9
Předepsáno Tax obligations	108	119	86	86	76	88,4	–10
Výtěžnost (%) Yield (%)	100,9	96,6	98,9	101,2	102,6	–	–

v mil. Kč / In CZK million

Daň darovací

Inkaso daně darovací v roce 2011 činilo 4,279 mld. Kč. I zde pokračoval očekávaný pokles u bezúplatných nabytí majetku zcela osvobozených od této daně. Celkový výnos daně darovací oproti roku 2010 byl však vyšší o 4,141 mld. Kč z důvodů zdanění bezúplatného nabytí povolenek na emise skleníkových plynů.

Gift Tax

The revenue from gift tax in 2011 reached CZK 4.279 billion. The expected decline in free of charge acquisitions of property entirely liberated from the taxation continued also with this tax. However, the total gift tax yield was higher by CZK 4.141 billion compared to 2010 due to the taxation of free of charge acquisitions of permissions for greenhouse gas emissions.

Přehled o výši inkasa daně darovací v letech 2007–2011 je uveden v následující tabulce:

An overview of the tax revenues from gift tax in the period 2007–2011 is illustrated in the following table:

Přehled o výši inkasa daně darovací v letech 2007–2011 An overview of the tax revenues from gift tax in the period 2007–2011							
Rok/Year	2007	2008	2009	2010	2011	Index (%) 11 / 10	Rozdíl / Diff. 11 – 10
Daňové inkaso Tax revenues	692	345	162	138	4 279	3 100,7	4 141
Předepsáno Imposed	720	299	157	137	4 269	3 116,1	4 132
Výtěžnost (%) Yield (%)	96,1	115,4	109,5	100,7	100,2	–	–

v mil. Kč / In CZK million

Daň z převodu nemovitostí

Inkaso daně z převodu nemovitostí za rok 2011 pokleslo na částku 7,362 mld. Kč, tedy o 0,91 mld. Kč. Výše vybrané daně je důsledkem aktuální hospodářské situace na trhu s nemovitostmi, a to jak snížení počtu převodů nemovitostí, tak snížení cen na trhu s nemovitostmi.

Real estate transfer tax

The revenue from real estate transfer tax in 2011 decreased to CZK 7.362 billion, i.e. by CZK 0.91 billion. The amount of collected tax is a result of the economic crisis on the real estate market, both in terms of decrease of the number of real estate transfers, and the drop in prices on the real estate market.

Přehled o výši inkasa daně z převodu nemovitostí v letech 2007–2011 je uveden v následující tabulce:

An overview of the tax revenues in real estate transfer tax from 2007 to 2011 is illustrated in the following table:

Přehled o výši inkasa daně z převodu nemovitostí v letech 2007 – 2011 An overview of the tax revenues in real estate transfer tax from 2007 to 2011							
Rok/Year	2007	2008	2009	2010	2011	Index (%) 11 / 10	Rozdíl/ Diff. 11 – 10
Daňové inkaso Tax revenues	9 774	9 950	7 809	7 453	7 362	98,8	-91
Předepsáno Tax obligations	8 933	10 106	7 936	7 299	6 900	94,5	-399
Výtěžnost (%) Yield (%)	109,4	98,5	96,3	102,1	106,7	-	-

v mil. Kč / In CZK million

CZ

ENG



Postupy při správě daní Administration of Tax Procedures

Vyhledávací činnost

Správce daně vyhledává důkazní prostředky a daňové subjekty a zjišťuje plnění jejich povinností při správě daní před zahájením řízení i v jeho průběhu, a to i bez součinnosti s daňovými subjekty. V rámci vyhledávací činnosti jsou využívány externí a interní zdroje informací, jako např. sdělení jiných útvarů finančních úřadů, jiných orgánů státní správy a samosprávy, informace získané z výpovědí osob zúčastněných na správě daní apod. Informace se získávají a vyhodnocují pomocí moderních IT technologií. Výsledky vyhledávací činnosti napomáhají k zefektivnění daňového řízení a mají svůj význam i v rámci preventivního působení správce daně.

Místní šetření

Místní šetření je standardním institutem, kterým si správce daně opatřuje důkazní prostředky a provádí ohledání u daňových subjektů i u osob zúčastněných na správě daní. Místní šetření provádějí všichni pracovníci správce daně, nejvíce však pracovníci kontrolních útvarů.

Postup k odstranění pochybností

Jedná se o ucelený soubor úkonů, který je využíván k odstranění pochybností správce daně o správnosti, průkaznosti nebo úplnosti podaného daňového tvrzení a dalších písemností nebo o pravdivosti údajů v něm uvedených. K nejčastějším důvodům pro zahájení postupu k odstranění pochybností patří zejména daňová přiznání podaná bez povinných příloh, nesoulad v údajích vykázaných v daňových přiznáních a v přílohách k daňovým přiznáním, chybně vykázané ztráty z minulých let, chybné rozdělení příjmů a výdajů na spolupracující osoby, pochybnosti správce daně o oprávněném uplatnění zaplacených úroků z úvěru na bytové potřeby, chybně vykázaný základ daně, chybné sazby daně, nesoulad údajů v daňovém přiznání a v souhrnném hlášení.

V roce 2011 bylo provedeno 20 295 postupů k odstranění pochybností, přičemž v 8 345 případech byl postup ukončen s rozdílem oproti údajům uvedeným v daňovém tvrzení, přičemž daňová povinnost byla zvýšena o 7,318 mld. Kč, daňová ztráta byla snížena o 0,260 mld. Kč a nadměrný odpočet byl snížen o 2,141 mld. Kč.

Search activity

The tax administrator searches for the means of proof and tax subjects to validate the fulfilment of their obligations in the administration of taxes before the commencement of proceedings as well as during the proceedings, either with or without support of tax subjects. Both external and internal sources of information are used within the search activity, such as reports from other Tax Office departments and other government and local authorities, information gained from testimonies of other persons participating in the administration of taxes, etc. The information is gained and evaluated by means of modern IT technologies. The results of search activities assist in improving efficiency of the tax proceeding and have their significance in a preventive function of the tax administrator.

On-the-spot investigations

An on-the-spot investigation is a standard instrument used by the tax administrator to obtain means of proof and perform investigation at the tax subject and other persons participating in the administration of taxes. An on-the-spot investigation is executed by the whole personnel of the tax administrator, most widely by the staff of tax audit units.

Procedure to clear doubts

The procedure in question is an integrated set of acts used to clear doubts of the tax administrator regarding the correctness, validity or completeness of the submitted tax return and other documents or on the truthfulness of the stated data. Among the most common reasons for initiating the procedure to clear doubts are particularly tax returns submitted without mandatory enclosures, discrepancy in the data stated in tax returns and enclosures to tax returns, errors in reported losses from past years, errors in allocation of revenues and expenses to cooperating persons, doubts of the tax administrator regarding the eligibility of claiming interests paid from loans on housing, errors in a stated tax base, errors in tax rates, discrepancies in the tax return and the recapitulative statement.

In 2011, there were 20,295 procedures conducted to clear doubts, of which 8,345 were procedures concluded with a specified difference against the data reported in the tax return, while the tax obligation was increased by CZK 7.318 billion, the tax loss was reduced by CZK 0.260 billion and the excessive deduction was cut by CZK 2.141 billion.

Daňová kontrola

Předmětem daňové kontroly jsou daňové povinnosti, tvrzení daňového subjektu nebo jiné okolnosti rozhodné pro správné zjištění a stanovení daně. V roce 2011 bylo oproti roku 2010 zaznamenáno snížení počtu daňových kontrol o 22 348 a zároveň došlo k poklesu doměrků oproti roku 2010 o částku 1,584 mld. Kč, což je způsobeno zvyšující se náročností daňových kontrol, náročností prováděného důkazního řízení a aplikací nového procesního předpisu – daňového řádu. Při kontrolách se využíval analytický software, který zvyšuje produktivitu daňových kontrol a snižuje délku trvání kontroly. Velký význam mají tzv. multilaterální daňové kontroly, které se zaměřují především na oblast velkých daňových úniků u daně z přidané hodnoty.

Tax audit

The subject matter of tax audit is a tax obligation, statements of the tax subject or other circumstances decisive for a correct tax recognition and assessment. In 2011, the number of tax audits decreased by 22,348 compared to 2010 together with the decrease in tax arrears by CZK 1.584 billion against 2010, which was caused by an increasing complexity of tax audits, intensity of proof proceedings and application of a new process regulation – the Tax Code. The tax audit makes use of analytical software, which improves the efficiency of tax audits and reduces the duration of the tax audit. Great significance is attributed to so-called multilateral tax controls focusing in particular on the area of large tax frauds with value added tax.

Přehled o počtu a výsledcích daňových kontrol za rok 2011 ukazuje následující tabulka:

An overview of the number and results of tax audits in 2011 is illustrated in the following table:

Druh příjmu Type of revenue	Počet subjektů * Number of subjects*	Počet kontrol Number of audits	Doměřeno z kontrol (v Kč) Additional assessment from audits (In CZK)
Daň z přidané hodnoty Value added tax	534 904	13 710	3 879 254 200
Daň z příjmů PO Legal entity income tax	484 715	7 809	2 200 423 054
Daň z příjmů FO – podávajících přiznání Natural person income tax from tax returns	1 072 971	10 095	443 473 437
Daň z příjmů FO – závislá činnost Natural person income tax from employment	500 397	5 683	127 954 194
Daň z příjmů zvl. sazba (§ 36) Income tax special rate (§ 36)	412 895	1 966	9 747 700
Daň z nemovitostí Real estate tax	3 991 993	4 022	7 522 497
Daň dědická, darovací a z převodu nemovitostí Inheritance tax and real estate transfer tax	269 542	66	87 649
Daň silniční Road tax	819 079	4 121	17 515 965
CELKEM TOTAL	8 075 056	47 472	6 685 978 696

* Údaj Počet subjektů je počtem registrovaných daňových subjektů ve sledovaném období

* The detail on the number of subjects represents a number of registered tax subjects in the respective period of time

Podněty předané orgánům činným v trestním řízení

Státní orgány jsou povinny neprodleně oznamovat státnímu zástupci nebo policejním orgánům skutečnosti nasvědčující tomu, že byl spáchán trestný čin. Nejčastěji byla ze strany správce daně oznamována podezření ze spáchání trestného činu zkrácení daně, poplatku a podobné povinné platby. V roce 2011 bylo orgánům činným v trestním řízení oznámeno 1 432 případů, což je o 186 případů méně než v roce 2010, oznámená částka se ale vyšplhala na 6,803 mld. Kč, což je o 0,414 mld. Kč více než v roce 2010.

Incentives handed over to the authorities active in criminal proceedings

The state authorities are obliged without delay to report to the public prosecutor or police authorities all the facts indicating that a criminal offence was committed. The most frequent announcement of the tax administrator was the suspicion of committing the offence of tax, levies and other obligatory payments evasion. In 2011, there were 1,432 cases announced to the bodies active in criminal proceeding, which is by 186 cases less than in 2010. The reported amount was worth CZK 6.803 billion, which is by CZK 0.414 billion more than in 2010.



Ostatní agendy Other Agendas

Cenová kontrola

Cenové kontroly, které prováděla finanční ředitelství, byly v roce 2011 celkově zaměřeny na ověření dodržování způsobů regulace cen stanovených zákonem o cenách a dále na posouzení, zda u neregulovaných cen nedošlo ke zneužití hospodářského postavení. Cenové kontroly zneužití hospodářského postavení byly prováděny na základě podnětů firem a občanů.

Dále byly kontroly zaměřeny na ceny, u nichž se uplatňují věcně usměrňované ceny (např. ceny vody pitné, vody předané a odvedené kanalizací, ceny veřejné vnitrostátní pravidelné autobusové dopravy, ceny sběru, přepravy, třídění a odstraňování komunálního odpadu apod.). Kromě toho bylo kontrolováno také označování zboží cenou podle zákona o cenách a vedení cenové evidence. V oblasti maximálních cen byly kontroly zaměřeny zejména na nájemné z pozemků nesloužících k podnikání nájemce, na ceny mléčných výrobků pro žáky a služby spojené s užíváním nájemního bytu.

V roce 2011 bylo uzavřeno celkem 371 kontrolních akcí. Ve správním řízení bylo vydáno 146 rozhodnutí o uložení pokut za porušení cenových předpisů. Celková výše pravomocně uložených pokut činí 4,788 mil. Kč. Výsledky kontrolní činnosti nadále potvrzují nedostatečné respektování cenových předpisů ze strany značné části kontrolovaných subjektů.

Finanční kontrola

Finanční kontroly vykonávala oddělení finanční kontroly na finančních ředitelstvích (dále „OFK FŘ“) a realizace kontrolní činnosti vycházela z obsahového zaměření zpracovaného Ministerstvem financí na základě analýzy rizik. Plán kontrolní činnosti zároveň zohledňoval specifické potřeby a poznatky, které vyplynuly ze specifických podmínek v daných regionech. V rámci kontrol byla prověřována zejména oprávněnost použití peněžních prostředků státního rozpočtu a dodržování účelovosti a podmínek stanovených pro poskytování peněžních prostředků ze státního rozpočtu na financování programů, správnost čerpání vybraných účelových dotací poskytnutých ze státního rozpočtu a spolufinancovaných z prostředků Evropské unie. Kontroly se zaměřily rovněž na plnění všeobecných podmínek pro poskytnutí investičních pobídek a u vybraných nadací na plnění smluv v případech čerpání prostředků poskytovaných z Nadačního investičního fondu.

Price control

Price controls carried out by the Financial Directorates in 2011 focused generally on the verification of the adherence to the price regulation modes defined by the Price Act, and furthermore on checking whether advantage in non-regulated prices was not taken due to the economic position. Price controls of the abuse of economic position were carried out based on suggestions from firms and citizens.

Furthermore, controls focused on prices which are generally regulated prices (for example prices of drinking water, waters delivered and led off by a waste water disposal system, prices of regular, public domestic bus transport, prices of collection, transport, selection and disposal of communal waste, etc.). In addition, the controls paid attention to price labelling of goods in accordance with the Act on Prices and Price Evidence. In the area of maximum prices the controls focused in particular on ground rent from the lands not used by the leaseholder for business purposes, on prices of dairy products for pupils and services connected with the use of rented flats.

In 2011, there were in total 371 control operations completed. Within administrative proceedings there were 146 decisions issued for imposing penalties due to breaking the price regulations. The total amount of effectively imposed penalties amounts to CZK 4.788 million. The results of control activities further provide the evidence of insufficient adherence to the price regulations in the vast amount of controlled subjects.

Financial control

Financial controls were performed by the Financial Control Units of the Financial Directorates (hereafter “FCU FD”) and the implementation of the control activity was based on the content focus prepared by the Ministry of Finance on grounds of risk analysis. The control plan also took account of specific needs and knowledge resulting from specific conditions in particular regions. The controls focused in particular on eligibility of the use of state budget’s funds and the adherence to pragmatism and conditions defined for providing state budget funds to finance programmes, eligibility of drawing selected specific subsidies granted from the state budget and co-funded from the European Union funds. The controls also focused on the fulfilment of general conditions for providing investment incentives, and in case of selected foundations on the fulfilment of contracts in the case of drawing funds provided from the Foundation Investment Fund.

V roce 2011 jsme uskutečnili celkem 183 finančních kontrol, při kterých jsme zjistili neoprávněné použití nebo zadržetí peněžních prostředků poskytnutých ze státního rozpočtu nebo jiných peněžních prostředků státu ve výši cca 282 mil. Kč. V souvislosti s těmito kontrolami byly odhaleny případy neoprávněného snížení základu daně z příjmů u právnických osob, nesprávného postupu u daně z přidané hodnoty. Daňové nedostatky byly vyčísleny ve výši cca 31 mil. Kč. Kontrolní činnost přispěla podstatnou měrou k možnosti získání objektivního pohledu na hospodaření s prostředky státního rozpočtu u konečných příjemců v jednotlivých regionech.

V roce 2011 realizovalo Ministerstvo financí ve spolupráci s odděleními finanční kontroly finančních ředitelství přezkoumávání hospodaření územních samosprávných celků. Celkem bylo přezkoumáno hospodaření u 13 krajů a 7 Regionálních rad regionu soudržnosti. V roce 2011 byla v rámci přezkoumávání hospodaření krajských úřadů rozšířena kontrolní činnost v oblasti příspěvkových organizací zřízených krajskými úřady. Jednalo se zejména o oblast sociálních služeb a příspěvkové organizace zajišťující správu a údržbu silnic. Celkem bylo v roce 2011 v této oblasti 16 kontrolních akcí.

Správa odvodů za porušení rozpočtové kázně

Výkon správy odvodů za porušení rozpočtové kázně je kompletním souhrnem úkonů v daňovém řízení, od vyhledávání daňových subjektů přes kontrolu, jejímž předmětem je ověření, zda při nakládání s poskytnutými prostředky nedošlo k porušení rozpočtové kázně, až po vyměňování a vybírání uložených odvodů a penále, včetně řešení opravných prostředků proti rozhodnutím vydaným v daňovém řízení.

Jako základní informační zdroj o poskytnutých dotacích a o jejich příjemcích slouží finančním úřadům soustava informačních systémů CEDR. V centrální evidenční databázi jsou registrována data o dotacích, návratných finančních výpomocích a dalších obdobných transferech z jednotlivých kapitol státního rozpočtu, státních fondů, Národního fondu a státních finančních aktiv (dále jen „dotace“). Od počátku systému v roce 1998 předali poskytovatelé údaje o finančních prostředcích a jejich příjemcích v souhrnné výši 2,5 bilionu Kč.

Výkon správy odvodů za porušení rozpočtové kázně zajišťují územní finanční orgány, postihuje přitom celé široké spektrum dotací poskytovaných do všech oblastí hospodářské činnosti všech právních forem příjemců dotací a zasahuje též i do oblasti prostředků, se kterými nakládají organizační složky státu a jejich příspěvkové organizace. V roce 2011 bylo v centrální evidenci dotací zaevidováno celkem 98 323 dotovaných projektů či akcí v celkovém objemu 148 miliard Kč, z čehož vyplývá,

In 2011, there were 183 financial controls carried out in total, disclosing an unauthorized use or retention of funds provided from the state budget or other state funds amounting to approx. to CZK 282 million. In connection with these controls, the cases of inappropriate lowering of the tax base for legal entity income tax and an incorrect approach in the case of value added tax were disclosed. Tax arrears assessed amounted to approx. CZK 31 million. The control activity contributed significantly to the chance of acquiring an objective view on managing the state funds by final recipients in individual regions.

In 2011, the Ministry of Finance in co-operation with the Financial Control Units of the Financial Directorates initiated the revision of Territorial Self-Governing Entities economy. In total the economy revision was carried out in 13 counties and 7 Regional Councils. With respect to the economy reviews of the Regional Authorities, the control activity was expanded in 2011 to the area of contributory organizations established by the Regional Authorities. In particular, it was the area of social services and contributory organizations providing the management and maintenance of public roads. There were 16 control operations in total in this area in 2011.

Administration of payments due to violation of budgetary discipline

The performance of administration of the payments due to violation of budgetary discipline is a complex set of actions within the tax proceeding, including the retrieval of tax subjects, audits focused on verification of correct treatment of funds provided with respect to the violation of budgetary discipline, assessment and collection of imposed payments and penalties, including the solving of corrective instruments opposing the decisions issued in the tax proceeding.

A set of information systems CEDR is used by the Tax Offices as the primary source of information on the provided subsidies and their recipients. The central registry database stores all the data on subsidies, repayable financial subventions and other similar transfers from individual chapters of the state budget, state funds, the National Fund and state financial assets (hereafter “subsidies”). Since the beginning of the system in 1998, the providers submitted data on financial funds and their recipients in the total amount of CZK 2.5 trillion.

The performance of administration of the payments due to the violation of budgetary discipline is managed by the territorial financial authorities, and it covers the whole spectrum of subsidies granted to all the areas of economic activities of all the legal forms of subsidy recipients. It also relates to the area of funds handled by state organizational bodies and their contributory organizations. In 2011, the central subsidy register kept the record of 98,323 funded projects or actions in the total volume of CZK

že správa odvodů za porušení rozpočtové kázně, ač není považována za čistě daňovou agendu, je jednou z klíčových činností zajišťovaných územními finančními orgány, neboť je základním nástrojem ochrany veřejných prostředků a prostředků poskytnutých z veřejných zdrojů před jejich zneužitím.

Celkem vykonávalo správu odvodů za porušení rozpočtové kázně na finančních úřadech v průměru 461 pracovníků. V roce 2011 bylo provedeno celkem 9 503 kontrol a místních šetření, bylo zkontrolováno celkem 17 933 dotovaných akcí a projektů, což představuje kontrolu finančních prostředků v objemu celkem 55,179 mld. Kč. Z celkového počtu kontrol bylo 2 200 ukončeno s nálezem porušení rozpočtové kázně, přičemž pochopení byla zjištěna u 2 674 akcí, resp. projektů, což představuje částku 5,027 mld. Kč. Vyplývá z toho, že každá čtvrtá kontrola byla ukončena zjištěním porušení rozpočtové kázně. Penále za porušení rozpočtové kázně bylo vyměřeno ve výši 2,741 mld. Kč.

Státní dozor nad sázkovými hrami a loteriemi

V průběhu roku 2011 provedli pracovníci finančních úřadů, kteří vykonávají státní dozor nad sázkovými hrami a loteriemi, celkem 34 024 kontrol zaměřených na dodržování příslušných norem zajišťujících řádné provozování loterií a sázkových her. Ze strany finančních úřadů bylo uloženo 535 pokut v úhrnné výši 10,083 mil. Kč, což je čtyřikrát více než v roce 2010.

Nejčastějšími porušeními byly nepřítomnost odpovědné osoby, nevyvěšení herních plánů, návštěvního řádu, neoznačené středisko, nevyvěšení zákazu vstupu osobám mladším osmnácti let, provozování bez platného povolení, provozování před nabytím právní moci rozhodnutí o povolení nebo po nabytí právní moci rozhodnutí o zrušení, neoznámení zahájení nebo ukončení provozování.

148 billion. This implies that although the management of payments due to the violation of budgetary discipline is not regarded as a typical tax agenda, it is one of the key functions provided by the territorial financial authorities, since it is a primary tool of protection of public funds and funds granted from public sources against their abuse.

In total the agenda of payments due to the violation of budgetary discipline in the Tax Offices was managed by 461 specialists on average. In 2011, the total number of audits and on-the-spot investigations was 9,503, while the total number of the audits of subsidized actions and projects was 17,933, which represents the audits of financial means worth CZK 55.179 billion in total. Out of the total number of audits, 2,200 were completed with the finding of the violation of budgetary discipline, while the failure was detected in 2,674 actions or projects worth CZK 5.027 billion, implying that every fourth audits was completed finding the violation of budgetary discipline. The penalty assessed for the violation of budgetary discipline amounted to CZK 2.741 billion.

State control over betting games and lotteries

During 2011, the personnel in charge of the state control over betting games and lotteries in the Tax Offices performed in total 34,024 audits focused on the adherence to the respective regulations ensuring a proper performance of lotteries and betting games. The Tax Offices imposed 535 penalties amounting to CZK 10.083 million, which is four times more than in 2010.

The most common case of violation was the absence of a person in charge, failure to post a gambling plan or a visiting order, missing signage on the facility, failure to post the entrance prohibition for persons below 18, running the business without a valid permission, running the business before a decision on permission came into force or after the decision on cancellation came into force, failure to announce the opening or closing the business.



Mezinárodní daňové vztahy International Tax Affairs

Mezinárodní výměna informací v oblasti přímých daní se řídí zákonem o mezinárodní pomoci při správě daní, který vychází z předpisů Evropských společenství. Významným nástrojem jsou dále mezinárodní smlouvy o zamezení dvojího zdanění, kterých bylo uzavřeno již 88.

Ve snaze o geografické rozšiřování tzv. dobré daňové správy, jejímiž charakteristickými rysy jsou výměna daňových informací, transparentnost a podpora spravedlivé daňové soutěže, jsou uzavírány Dohody o výměně informací v daňových záležitostech. Tyto dohody, podporující daňovou správu v boji proti škodlivým daňovým praktikám, byly doposud uzavřeny například s jurisdikcemi Bermud, San Marina, Kajmanských ostrovů, Jersey, Guernsey, Ostrova Man a Britských Panenských ostrovů.

Dalším důležitým nástrojem pro mezinárodní daňovou spolupráci jsou pracovní ujednání – Memoranda o porozumění a vzájemné administrativní spolupráci daňových správ. Na podkladě dvou uzavřených Memorand o porozumění – se Slovenskou republikou a Spolkovou republikou Německo – probíhá tzv. přímá přeshraniční spolupráce ve formě výměny informací na úrovni pověřených finančních ředitelství (v případě Memoranda s Německem) či na úrovni pověřených finančních úřadů (v případě Memoranda se Slovenskem).

Mezinárodní poskytování informací se opírá o tři základní formy: výměnu informací na dožádání, poskytování informací z vlastního podnětu (spontánní výměnu informací) a automatickou (pravidelnou) výměnu informací, přičemž česká daňová správa plně využívá všechny uvedené formy. V roce 2011 bylo zaznamenáno celkem 1 177 písemností.

Mezinárodní výměna informací je od roku 2010 poskytována na elektronických formulářích prostřednictvím zabezpečeného komunikačního kanálu, tzv. CCN mailu. V oblasti výměny informací na dožádání a z vlastního podnětu došlo v roce 2011 k zásadní administrativní změně, která spočívá ve využívání centrálně zpracovaných e-formulářů mezi centrálními daňovými správami EU.

The international exchange of information in the area of direct taxes is defined by the Act on International Assistance in Tax Administration pursuant to EU regulations. An additional significant tool is the international treaties for the avoidance of double taxation. So far there have been 88 treaties concluded.

In efforts to further geographically expand the so-called good Tax Administration, the characteristic features of which are the exchange of information, transparency and support of fair tax competition, Agreements on Exchange of Information in Tax Matters are being concluded. These agreements supporting the Tax Administration in fight against harmful tax practices have been so far concluded with jurisdictions of the Bermudas, San Marino, Guernsey, the Isle of Man and the British Virgin Islands.

Another major tool for the international tax co-operation is working agreements – Memorandum of Understanding and Mutual Administrative Assistance of Tax Administrations. On the basis of two concluded Memoranda of Understanding – with the Slovak Republic and the Federal Republic of Germany – there is the so-called direct cross-border co-operation in the form of exchange of information at the level of authorized Financial Directorates (in case of the Memorandum with Germany) or at the level of authorized Tax Offices (in case of the Memorandum with Slovakia).

The international exchange of information is based on three basic forms: exchange of information on request, providing information spontaneously (spontaneous exchange of information) and automatic (regular) exchange of information. The Czech Tax Administration fully utilizes all the mentioned forms. In 2011, there were 1,177 documents registered in total.

Since 2010 the international exchange of information has been provided in electronic forms through a secure communication channel, the so-called CCN mail. In 2011, there was a major administrative change in the area of exchange of information on request and spontaneous exchange of information, consisting in using centrally processed e-forms between the EU Tax Administrations.

Výměna informací na dožádání a z vlastního podnětu

Česká republika obdržela ze zahraničí celkem 349 a do zahraničí odeslala celkem 221 žádostí o poskytnutí informací, resp. sdělení daňových informací z vlastního podnětu.

Největší objem spolupráce nadále zůstává se Spolkovou republikou Německo a Slovenskou republikou. Specifická je díky různým způsobům zasílání požadavků výměna informací se Spolkovou republikou Německo – na centrální úrovni k ní dochází přímo mezi ústředními orgány, mezi pověřenými územními orgány obou států pak prostřednictvím tzv. přímé výměny informací. I v roce 2011 zůstává zachována značná teritoriální rozmanitost při výměně informací, která byla poprvé zaznamenána v roce 2008.

Automatická výměna informací

Automatická neboli pravidelná výměna informací se uskutečňuje na základě uzavřených memorand o porozumění nebo na základě principu reciprocity. Jedná se o jednorázové zasílání velkého objemu dat za účelem jejich ověření, které se uskutečňuje převážně v elektronické podobě ve struktuře záznamů doporučených Organizací pro ekonomickou spolupráci a rozvoj („OECD“).

Mezinárodní pomoc při vymáhání některých finančních pohledávek se nadále rozšiřuje a zvyšuje se zejména počet zahraničních žádostí o informace. V případě zahraničních žádostí o informace činil nárůst oproti předchozímu roku 35 %, v případě žádostí o vymáhání pak 7 %. Největší počet nových žádostí se týkal sousedních zemí – Slovenska (75) a Německa (73), následovalo Rakousko, Velká Británie a Belgie.

Zdaňování nadnárodních podniků a problematika převodních cen tvoří již rutinní činnost daňové správy. V případě kontroly zdaňování daňových subjektů, které v příslušném období provedly řízené transakce, bylo za zdaňovací období roku 2011 provedeno přes 300 kontrol a doměřeno na daní přes 200 mil. Kč. Změna základu daně činila téměř 400 mil. Kč a daňová ztráta byla snížena o cca 1 mld. Kč. V oblasti převodních cen je na žádost daňových subjektů vydáváno rozhodnutí o závazném posouzení způsobu tvorby ceny mezi spojenými osobami. Slouží k zajištění jistoty poplatníků, že jimi stanovené převodní ceny mezi spojenými osobami budou správcem daně akceptovány. Za šestileté období, kdy subjekty mohou o vydání závazného posouzení žádat, bylo podáno 98 žádostí, z čehož bylo 49 odsouhlaseno, 23 zamítnuto, 8 vzato zpět a 18 je prozatím v řešení. V roce 2011 bylo podáno 17 žádostí.

Exchange of information on request and providing information spontaneously

The Czech Republic received in total 349 requests from abroad and sent a total of 221 requests on providing information or providing tax information spontaneously.

The greatest volume of co-operation remains with the Federal Republic of Germany and the Slovak Republic. The exchange of information with the Federal Republic of Germany became specific due to various modes of sending relevant requests, i.e. at the central level directly between the central authorities, via the so-called direct exchange of information between competent state authorities. Also, in 2011 there was a great territorial variety in the exchange of information, observed for the first time in 2008.

Automatic exchange of information

The automatic or regular exchange of information is performed on the basis of signed Memoranda of Understanding or on the principle of reciprocity. It represents one-time transmission of a large volume of data, which takes place predominantly in electronic form in the structure of records recommended by the Organisation for Economic Co-operation and Development (OECD).

The international assistance in recovery of certain financial claims further broadens and increases particularly the number of foreign requests for information. The number of international requests for information compared to the previous year grew by 35 %, in case of requests for recovery it was by 7 %. The major number of new requests came for neighbouring countries – Slovakia (75) and Germany (73), followed by Austria, Great Britain and Belgium.

The taxation of multinational enterprises and transfer pricing issues represent already a routine part of the Tax Administration's activities. In case of a taxation audit of the tax subjects that have performed managed transactions in the respective period, for the taxation period of 2011 there were more than 300 audits and the additional tax assessment reached over CZK 200 million. The change of tax basis reached almost CZK 400 million and the tax loss was reduced by approx. CZK 1 billion. Per request of tax subjects in the area of transfer pricing a decision on binding consideration of the method applied in transfer prices between related entities is being issued. It serves as a proof for taxpayers that transfer prices between related parties, as settled by them, will be accepted by the tax administrator. During the six-year period of time when subjects could ask for the binding consideration there were 98 requests submitted, of which 49 were approved, 23 rejected, 8 revoked and 18 are in the process of revision. In 2011, there were 17 requests submitted.

I v roce 2011 pokračovala **mezinárodní spolupráce při správě daně z přidané hodnoty**. Elektronickou výměnu informací v oblasti DPH umožňuje systém VIES (VAT Exchange Information System). Důvodem pro jeho používání je omezení možnosti daňových úniků a podvodů v rámci jednotného vnitřního trhu Evropské unie díky přesné a rychlé mezinárodní výměně informací. Systém VIES je napojen na národní Automatizovaný daňový informační systém (ADIS) používaný pro zpracování daňové agendy. Správci daně tak mohou získávat aktuální data ze zemí Evropské unie pro potřeby tuzemského daňového řízení.

S tím souvisí zákonná povinnost plátců daně z přidané hodnoty podat souhrnné hlášení v případě uskutečnění dodání zboží do jiného členského státu (tzv. intrakomunitárního dodání zboží) a od roku 2010 i předmětných služeb. Za rok 2011 podalo souhrnné hlášení o dodání zboží a služeb do jiného členského státu 70 782 plátců daně z přidané hodnoty a 79 874 plátců daně z přidané hodnoty vykázalo v daňovém přiznání pořízení zboží a služeb z jiného členského státu. Na základě prověřování konkrétních případů vykazování intrakomunitárních transakcí prostřednictvím údajů poskytnutých členskými státy Evropské unie (systém VIES) a údajů z daňových přiznání českých plátců DPH vztahujících se k roku 2011 pokračoval, stejně jako v předchozím roce, trend vysokého počtu žádostí o informace zaslaných do jiných členských států EU. Celkem bylo za rok 2011 zpracováno přibližně 4 128 příchozích a odchozích žádostí o informace a spontánních informací, včetně dotazů na registrační data plátců DPH. V roce 2011 bylo z ČR do EU zasláno 2 308 žádostí o informace a spontánních informací. Z jiných členských států EU naopak v roce 2011 česká daňová správa obdržela 1 820 žádostí o informace a spontánních informací.

V souvislosti s postupy platnými od 1. 1. 2010 pro vrácení daně z přidané hodnoty stanovené směrnicí ES osobám povinným k dani neusazeným v členském státě vrácení daně, ale v jiném členském státě, je provozován elektronický systém pro tento proces vrácení daně. Počet obdržených žádostí zaslaných z EU do České republiky jako státu vrácení daně v roce 2011 činil 21 112 a naopak počet žádostí zaslaných českými žadateli do států EU byl pro uvedený rok 29 246. Nejvytíženějšími partnery v procesu vrácení daně týkajícího se obou směrů jsou pak sousední státy ČR – Německo, Slovensko a Rakousko.

Členství v EU přináší povinnosti i daňovým subjektům. Z tohoto důvodu je veřejnost o změnách v této oblasti průběžně informována prostřednictvím internetových stránek české daňové správy (<http://cda.mfcr.cz>) provozovaných Generálním finančním ředitelstvím. Stejně tak je k dispozici informační e-mailová adresa, která slouží k zodpovídání dotazů veřejnosti. V souvislosti s pravidly DPH u intrakomunitárních obchodů je pro veřejnost zavedena služba ověřování daňového identifikačního čísla (DIČ) osob registrovaných v jiných členských státech EU.

The international co-operation in the VAT administration continued also in 2011. The electronic exchange of information on VAT is allowed by the VIES system (VAT Exchange Information System). The purpose of the system is to eliminate possibilities of tax evasions and frauds within the unified EU domestic market, by the means of exact and fluent international exchange of information. The VIES system is connected to the national Automated Tax Information System (ADIS) used for the processing of tax agenda. This has allowed the tax administrators to obtain the updated data from the EU countries for the purpose of local tax proceedings.

This entails a legal obligation of the VAT taxpayers to submit a recapitulative statement on the supply of goods to another member state (the so-called intra-community supply of goods) and since 2010, also on providing relevant services. For the year 2011, 70,782 VAT taxpayers submitted a recapitulative statement on the supply of goods and services to another member state and 79,874 VAT taxpayers declared the acquisition of goods from another member state in their tax returns. Based on the verification of specific cases of reporting intra-community transactions using the data provided by EU Member States (VIES system) and the data from tax returns of Czech VAT taxpayers related to 2011, a trend of a high number of requests for information sent to other EU Member States continued, similarly like in the previous year. In total for 2011, approximately 4,128 incoming and outgoing requests for information and spontaneous information, including requests for VAT registration data, were processed. In 2011, there were 2,308 requests for information and spontaneous information sent from the Czech Republic to the EU. From other EU Member States, conversely, the Czech Tax Administration received 1,820 requests for information and spontaneous information in 2011.

In relation with procedures effective as of 1.1.2010, as defined by the EU regulation for the VAT refunds to taxable persons not established in a member state of refund but in another member state, an electronic system for the process of tax refund is being operated. The number of received requests sent from the EU to the Czech Republic as a country of tax refund in 2011 was 21,112, and on the contrary, the number of requests sent by Czech applicants to the EU states for the respective year was 29,246. The most occupied partners in the process of tax refund in both directions were the neighbouring countries – Germany, Slovakia and Austria.

The EU membership brings also obligations to tax subjects. For this reason the public is constantly informed about the changes in this area on the Czech Tax Administration's website (<http://cda.mfcr.cz>) operated by the General Financial Directorate. Likewise, an informative e-mail address is available to the public to answer all questions. In relation with the VAT regulations for the intra-community transactions, the public has been offered the service of verification of the Tax Identification Number (DIČ) for taxable persons registered in other EU Member States.



Mezinárodní spolupráce daňových správ International Co-operation of Tax Administrations

Mezi základní pilíře mezinárodní spolupráce patří již tradičně spolupráce se slovenskou daňovou správou. V roce 2011 se tak v rámci mezinárodní smlouvy „Ujednání o spolupráci v oblasti činnosti daňové správy mezi Ministerstvem financí České republiky a Ministerstvem financí Slovenské republiky“ uskutečnila řada pracovních setkání zaměřených na oblast činnosti daňové správy.

Setkání důležitá pro výměnu zkušeností a postupů ve specifických oblastech činnosti daňové správy budou jistě následovat i díky obdobnému ujednání, které bylo v červnu 2011 podepsáno s Moldavskou republikou.

Vlastní zkušenosti z oblasti zdaňování malého a středního podnikání v České republice předali zástupci české daňové správy delegaci zástupců daňové správy z Makedonie. Dalším tématem česko-makedonského setkání byla důležitá problematika nutných transformačních změn, které musí příslušná daňová správa podstoupit v souvislosti se vstupem do Evropské unie. Tematicky šlo o oblasti správy daní, daňové kontroly, informačních technologií a výměny informací v oblasti DPH (VIES).

Velice užitečný je projekt Evropské unie FISCALIS, který podporuje mezinárodní výměnu praktických zkušeností při správě daní zemí Evropské unie. V průběhu roku se aktivit programu Fiscalis zúčastnilo celkem 141 pracovníků české daňové správy. Česká republika naopak hostila v rámci pěti setkání tzv. „FISCALIS příchodí Working Visit“ 19 zástupců daňových správ jiných členských států EU a zemí kandidátských.

Pokračovala mezinárodní setkání v rámci tzv. Visegrádské šestky (tj. Maďarska, Polska, Slovenska, České republiky, Rakouska a Slovinska) zaměřená na omezení daňových úniků. V roce 2011 byl program orientován na karuselové podvody na dani z přidané hodnoty, zejména v oblasti pohonných hmot, a na posílení společných kroků daňových správ proti daňovým únikům prostřednictvím výměny zkušeností, postupů a praktik při správě daní.

I v roce 2011 se česká daňová správa intenzivně věnovala plnění závazků a povinností, které vyplývají z jejího členství v „Evropské organizaci daňových správ (IOTA)“. Odborných seminářů se v roce 2011 zúčastnilo celkem 30 zástupců české daňové správy.

Rok 2011 představoval pro českou daňovou správu ve vztahu k „Americké organizaci daňových správ (CIAT)“ obdobné plnění pracovních povinností, které má i k IOTA.

The co-operation with the Slovak Tax Administration is traditionally ranked among the basic pillars of the international co-operation. In 2011, there were several working meetings taking place under the umbrella of the international treaty “Agreement on Co-operation in the Area of Tax Administration Activity between the Ministry of Finance of the Czech Republic and the Ministry of Finance of the Slovak Republic” focused on the area of Tax Administration’s activities.

These meetings, important due to the exchange of experience and procedures in the specific areas of the tax administration’s activities, will certainly continue thanks to a similar arrangement signed in June 2011 with the Republic of Moldova.

The Czech Tax Administration’s representatives presented their experience in the area of taxation of small and medium enterprises in the Czech Republic to the delegation of representatives from the Tax Administration of Macedonia. Another topic was an important subject of urgent transformation changes, which the relevant Tax Administrations have to undergo in connection with the accession to the EU. The topics of administration of taxes, tax audit, information technologies and exchange of VAT information (VIES) were covered.

The FISCALIS project of the European Union, designed to improve an international exchange of practical experience with administration of taxes in the EU countries, is a highly useful tool. During the year, 141 specialists from the Czech Tax Administration in total participated in the activities of the FISCALIS programme. On the contrary, the Czech Republic held five meetings within the so-called “FISCALIS Working Visits,” attended by 19 representatives of the tax administrations from the other EU Member States and Candidate Countries.

International meetings continued also within the so-called Visegrad Group (i.e. Hungary, Poland, Slovakia, Czech Republic, Austria and Slovenia), focused on in the prevention of tax evasion. In 2011, the programme focused on carousel frauds in VAT, particularly in the area of fuels, and in strengthening common steps of Tax Administrations against tax evasions, by the means of exchange of experience, procedures and practice in the administration of taxes.

In 2011, the Czech Tax Administration also focused on the fulfilment of commitments and obligations resulting from the membership in the “Intra-European Organisation of Tax Administrations (IOTA)”. In total 30 representatives of the Czech Tax Administration attended working seminars.

Similarly to IOTA, the year 2011 represented fulfilment of the Czech Tax Administration’s work obligations towards the “Inter American Center of Tax Administrations (CIAT)”.



Péče o vztahy s veřejností Public Relations

Hlavním informačním zdrojem, který může široká daňová veřejnost využít k nalezení veškerých informací souvisejících s činností české daňové správy způsobem umožňujícím dálkový přístup, jsou její internetové stránky – <http://cds.mfcr.cz>.

Stejně jako v předchozích letech, i v roce 2011 bylo prioritou pokračovat ve zlepšování kvality, rozsahu, aktuálnosti a dohledatelnosti zveřejňovaných informací. Právě internetové stránky české daňové správy už od roku 2010 nabízejí v rámci klientského přístupu službu, jejímž prostřednictvím může veřejnost anonymně sdělovat svůj názor na činnost daňové správy.

Dalším důležitým zdrojem informací jsou úřední desky územních finančních orgánů. Ty jsou umístěny v jejich sídlech nebo úřadovnách a každý orgán zde pro veřejnost zveřejňuje základní a důležité informace o své činnosti. Tímto způsobem pak mohou všichni, kdo nemají k dispozici internet, získat potřebné informace.

Již tradičně je důležitým zdrojem informací pro veřejnost osobní kontakt se správcem daně, a to jak v úředních hodinách, tak mimo ně. V době podávání daňových přiznání k dani z příjmů byly již tradičně úřední hodiny rozšířeny.

Nepostradatelnou roli v informování veřejnosti má zodpovídání písemných a ústních dotazů. Generální finanční ředitelství písemně zodpovědělo celkem 1 876 odborných dotazů. Česká daňová správa v roce 2011 obdržela celkem 334 žádosti podle zákona o svobodném přístupu k informacím.

Dotazy v průběhu roku 2011 kladli i zástupci médií, kterým bylo poskytnuto 216 písemných odpovědí. Neméně důležitou skupinou tazatelů byli studenti vysokých škol, kteří údaje poskytnuté českou daňovou správou využili ve svých diplomových či bakalářských pracích. Studentům vysokých škol bylo v roce 2011 zodpovězeno 55 dotazů.

V souvislosti s novými pravidly pro uplatňování daně z přidané hodnoty při poskytování stavebních a montážních prací – tzv. režimem přenesení daňové povinnosti – měla v roce 2011 veřejnost k dispozici speciální e-mailovou adresu zveřejněnou na internetových stránkách české daňové správy, kde mohla žádat o informace k této problematice.

The main source of information used by the general tax public to search all information relating to the Czech Tax Administration's activities is the official website <http://cds.mfcr.cz>.

Similarly to previous years, the priority in 2011 was also set to continue improving the quality, extent, up-to-date status and traceability of the published information. It was the Czech Tax Administration's website that already in 2010 introduced a new service within the client approach, which can still be used by the general public to express anonymously the opinion on the performance of the Tax Administration.

Public boards of the territorial financial authorities represent another important source of information. These are placed in the seats or offices and each body utilizes them for publishing principal and important information on its activities. Thus everybody without an access to the Internet can acquire the necessary information.

Traditionally an important source of information for the public is a personal contact with the tax administrator, both within and outside working hours. As it had become a custom, working hours were expanded during the period of tax return submissions.

Answering written and oral questions plays another indispensable role in informing the public. The General Financial Directorate replied in writing to 1,876 technical questions in total. The Czech Tax Administration in 2011 received in total 334 requests based on the Act on Free Access to Information.

During 2011 questions were asked also by media representatives who received 216 written answers. Of the same importance are questions by university students who use the information provided by the Czech Tax Administration in their diploma or bachelor thesis. The university students were provided with 55 answered questions in 2011.

In relation to new rules for claiming VAT when providing construction and assembly works, i.e. the so-called regime of transferring the tax liability, the public was given an opportunity to use a special e-mail address published on the Czech Tax Administration's website in 2011, to apply for information on this subject.

Na opakující se dotazy byly zpracovány obecné odpovědi, které byly pro širší informovanost a sjednocení postupů zveřejněny na internetových stránkách, dotazy vztahující se ke konkrétnímu specifickému problému byly zodpovídaný individuálně. Písemně bylo ve vztahu k této problematice zodpovězeno celkem 353 dotazů.

I v roce 2011, díky přetrvávajícímu zájmu ze strany daňové veřejnosti, vyjžděli daňoví odborníci v rámci informační kampaně k podávání daňového přiznání k dani z příjmů za zdaňovací období 2010 do vybraných měst a obcí, které projevily o tuto službu zájem, aby na kontaktních místech usnadnili daňové veřejnosti podání přiznání, zejména k dani z příjmů fyzických osob. Součástí informační kampaně bylo i celoplošné pořádání bezplatných seminářů pro veřejnost, které mělo za cíl podpořit elektronickou komunikaci s daňovou správou. V rámci pozitivní prezentace přístupu české daňové správy k veřejnosti, zvláště k mladé generaci, uspořádaly finanční úřady několik dnů otevřených dveří, v rámci kterých se studenti středních škol dozvěděli základní informace z daňové oblasti a mohli se „na vlastní oči“ přesvědčit o výhodnosti dobrovolného plnění daňových povinností.

Ocenění právnických osob

Už po deváté uspořádalo v roce 2011 Ministerstvo financí slavnostní vyhlášení právnických osob, které největší měrou přispěly do státního rozpočtu na dani z příjmů právnických osob. Akce se konala v reprezentačních prostorách Břevnovského kláštera 12. května. Symbolické ocenění a poděkování za příkladné plnění daňových povinností převzali zástupci dvaceti právnických osob z rukou ministra financí Miroslava Kalouska, 1. náměstka ministra financí Ladislava Minčiče a generálního ředitele Generálního finančního ředitelství Jana Knížka.

The frequently asked questions were then published on the website together with the relevant answers in order to improve the general know-how and unify the procedures, while specific questions were answered individually. There were in total 353 questions related to this subject answered in writing.

Also in 2011, due to the continuing interest of the general tax public, tax specialists continued to visit selected towns and municipalities interested in this service. Within the information campaign focused on the submission of income tax return for the taxation period of 2010, the tax specialists visiting the contact points assisted the tax public with the submission of tax returns, in particular with the natural person income tax. As a part of the information campaign there were free of charge seminars given for the public, aimed at supporting the electronic communication with the Tax Administration. To demonstrate a positive attitude of the Czech Tax Administration, especially towards the young generation, the Tax Offices organized several open doors days when secondary school students could learn basic information from the tax area and “with their own eyes” could learn about the benefits of voluntary tax compliance.

Legal entity award

In 2011, already the ninth year in a row, the Ministry of Finance traditionally organized a ceremonial announcement of legal entities which contributed most significantly to the national budget with the legal entity income tax. The ceremony took place in the representative premises of the Břevnov Monastery on 12th May. This symbolic award and acknowledgement for the exemplary fulfilment of tax obligations in 2011 was presented to the representatives of twenty legal entities by the Minister of Finance Miroslav Kalousek, the First Deputy Minister of Finance Ladislav Minčič and the Director General of the General Financial Directorate Jan Knížek.

Elektronická podání

V rámci klientského přístupu daňové správy k daňovým subjektům dochází každoročně k úpravám a rozvoji aplikace pro elektronické podání písemností (EPO). Tato aplikace prošla v roce 2011 dalšími úpravami směřujícími ke zvyšování uživatelského komfortu, a to zejména přechodem elektronických formulářů na novou technologii aplikace EPO, která snižuje nároky na konfiguraci PC uživatele a umožňuje vyplnění formulářů v alternativních prohlížečích. V roce 2011 byly v aplikaci EPO nově zveřejněny některé další formuláře, např. k registraci nebo ke změně registračních údajů.

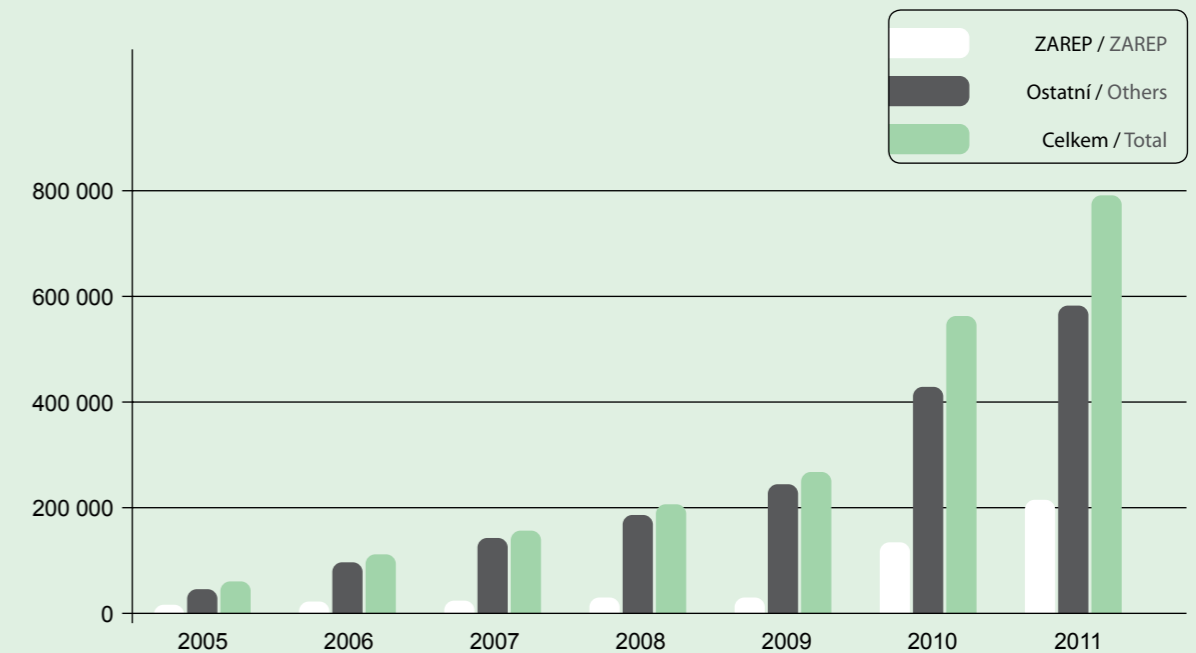
Electronic submissions

As a part of the Tax Administration’s client approach to tax subjects, there are regular yearly adjustments and development of the application for electronic submission of documents (EPO). In 2011, this application had several amendments aiming at the improvement of user comfort, especially by transformation of electronic forms to the new EPO technology, which has lower demand on the user’s PC configuration and enables filling in the forms in alternative browsers. In 2011, there were some additional forms published in the EPO application, for example registration forms or forms for a change of registration details.

Využívání aplikace EPO daňovou veřejností má stoupající tendenci, v roce 2011 bylo celkově podáno o 33 % více elektronických podání. Meziroční nárůst elektronických podání je patrný z grafu:

The use of the EPO application by the tax public is showing an increasing tendency. In 2011, the number of electronic submissions increased in total by 33 %. A year-on-year growth of electronic submission is illustrated in the graph:

Meziroční nárůst elektronických podání / Year-on-year growth of electronic submissions



ZAREP – podání se zaručeným elektronickým podpisem / ZAREP – submission with certified electronic signature
Ostatní – elektronické podání bez zaručeného elektronického podpisu / Others – electronic submissions without certified electronic signature
Celkem / Total



Hospodaření české daňové správy Economy of the Czech Tax Administration

Příjmy a výdaje české daňové správy

Celkový rozpočet příjmů činil 1,562 mld. Kč. Skutečné plnění rozpočtu celkových příjmů ve výši 1,518 mld. Kč znamená jeho plnění na 97,2 %. Plnění daňových příjmů jako jednoho ze závazných ukazatelů (správních poplatků) ve výši 1,211 mld. Kč představuje 93,3 % jejich rozpočtu. Plnění nedaňových příjmů, kapitálových příjmů a přijatých transferů celkem (závazný ukazatel) ve výši 0,307 mld. Kč představovalo v roce 2011 překročení upraveného rozpočtu o 45,169 mil. Kč. Na plnění rozpočtu nedaňových příjmů se podílely zejména sankční platby, objemově významné jsou i příjmy z pronájmu majetku.

Schválený rozpočet výdajů (závazný ukazatel) pro rok 2011 byl ve výši 8,197 mld. Kč. Skutečné celkové výdaje rozpočtu v roce 2011 činily 7,972 mld. Kč (97,2 % celkového rozpočtu). Proti roku 2010 byly výdaje v roce 2011 o 547,878 mil. Kč vyšší (tj. o 7,4 %), běžné výdaje byly nižší o 38,555 mil. Kč (tj. o 0,5 %), kapitálové výdaje byly naopak ve srovnání s rokem 2010 vyšší o 586,433 mil. Kč (tj. o 292,7 %). Meziroční srovnání čerpání rozpočtu výdajů významně ovlivňuje vznik Generálního finančního ředitelství a přesun části výdajů Ministerstva financí do této nově vzniklé účetní jednotky. Čerpání rozpočtu celkových výdajů bylo významně ovlivněno i trvalým uplatňováním razantních úsporných opatření, která vedla především k nižšímu čerpání běžných výdajů.

Schválený rozpočet celkových běžných výdajů ve výši 6,988 mld. Kč byl v průběhu roku zvýšen o 279,478 mil. Kč a upravený rozpočet ve výši 7,268 mld. Kč byl čerpán na 98,8 % (pro srovnání v roce 2010 byl upravený rozpočet běžných výdajů čerpán na 99,9 %). Mzdové prostředky včetně příslušenství tvořily 81,7 % běžných (neinvestičních) výdajů.

Revenues and expenses of the Czech Tax Administration

The total budget of revenues amounted to CZK 1.562 billion. The real budget fulfilment of the total revenues worth CZK 1.518 billion represents 97.2 % achievement. The fulfilment of tax revenues as one of the binding indicators (administrative fees) in the amount of CZK 1.211 billion represents 93.3 % of its budget. The fulfilment of non-tax revenues, capital incomes and transfers received in total (binding indicator) in the amount of CZK 0.307 billion in 2011 represented the overrun of the adjusted budget by CZK 45.169 million. The budget fulfilment of non-tax revenues was influenced chiefly by penalty payments as well as by important incomes from property lease.

The approved budget of expenses (binding indicator) for 2011 amounted to CZK 8.197 billion. The real total budget expenses in 2011 reached CZK 7.972 billion (97.2 % of the total budget). Compared to 2010, the expenses in 2011 were by CZK 547.878 million higher (i.e. by 7.4 %), current expenses were lower by CZK 38.555 million (i.e. by 0.5 %), capital expenditures, on the contrary, were higher by CZK 586.433 million (i.e. by 292.7 %). The year-on-year comparison of budget spending significantly impacts the foundation of the General Financial Directorate and a transfer of a part of the Ministry of Finance's budget to this newly established accounting unit. Spending of the budget for total expenses was significantly influenced by applying strict cost-saving measures, which led particularly to lower current expenses.

The approved budget for total current expenses in the amount of CZK 6.988 billion was increased by CZK 279.478 million during the year, and the adjusted budget amounting to CZK 7.268 billion was spent up to 98.8 % (for comparison, the adjusted budget for current expenses in 2010 was spent up to 99.9 %). The labour expenses including equipment made up 81.7 % of the current (non-investment) expenses.

Hospodaření daňové správy Economy of the Tax Administration					
	2007	2008	2009	2010	2011
Příjmy celkem Total revenues	576 537,6	606 715,2	522 890,3	548 517,7	561 230,0
Z toho: Daňové příjmy celkem Of which: Tax revenues in total	576 506,0	606 664,8	522 237,0	547 975,9	560 923,0
V tom: Příjmy kapitoly 398 – VPS Incl.: Revenues from chapter 398 – VPS	576 506,0	606 664,8	520 934,1	546 662,2	559 712,0
Příjmy kapitoly 312 – MF Revenues from chapter 312 – MF	0,0	0,0	1 303,1	1 313,8	1 211,0
Nedaňové příjmy celkem kapitoly 312 – MF Non-tax revenues in total from chapter 312 – MF	31,6	50,4	653,2	541,7	307,0
Výdaje celkem Total expenses	7 635,4	7 928,8	7 983,7	7 424,1	7 972,0
Z toho: Běžné výdaje celkem Of which: Current expenses in total	7 300,0	7 440,0	7 732,9	7 223,8	7 185,2
V tom: Platy zaměstnanců celkem Incl.: Personnel salary in total	4 396,6	4 498,6	4 709,2	4 571,0	4 332,8
Ostatní platby za provedenou práci celkem Other labour payments in total	15,6	13,6	13,5	14,2	21,7
Povinné pojistné placené zaměstnavatelem Compulsory insurance paid by employer	1 542,7	1 579,2	1 597,4	1 552,5	1 475,0
Převod FKSP FKSP transfer	88,0	90,0	94,2	91,4	43,3
Sociální dávky celkem Social benefits in total	0,0	0,0	0,0	0,0	0,0
Ostatní běžné výdaje celkem Other current expenses in total	1 257,0	1 258,7	1 318,6	994,6	1 312,4
V tom: Výdaje na ICT Incl.: ICT expenditures	256,4	259,1	288,5	192,6	1 012,8
Kapitálové výdaje celkem Capital expenditures in total	335,4	488,8	250,8	200,4	786,8
V tom: Výdaje na ICT Incl.: ICT expenditures	81,2	148,7	115,8	58,2	610,6

v mil. Kč / In CZK million

Nákladovost a efektivnost české daňové správy

Interpretace ukazatelů nákladovosti a efektivnosti veřejné služby je obtížná. Vývoj efektivnosti a nákladovosti územních finančních orgánů ukazují Tabulky 1 a 2.

V Tabulce 2 jsou uvedeny upravené ukazatele o nákladovosti daňové správy, které jsou plně srovnatelné s jinými zeměmi (do celkové částky upraveného daňového inkasa za daňovou správu jsou promítnuty i nadměrné odpočty, vrácení DPH a vrácení daně spotřební).

Expenses and cost-effectiveness of the Czech Tax Administration

The interpretation of expenses and cost-effectiveness indicators is not easy. The development of effectiveness and expenses of the territorial financial authorities is illustrated in Tables 1 and 2.

Table 2 shows adjusted expense indicators of the Tax Administration, which are fully comparable with other countries (the total amount of the adjusted tax collection of the Tax Administration reflects also the excessive deductions and VAT and consumption tax refunds).

Tabulka 1:

Table 1:

Efektivnost (v Kč) – ve vztahu k výdajům bez tvorby rezervního fondu Effectiveness (in CZK) – in relation to expenses without creating the reserve fund					
Příjmy na / Incomes compared to	2007	2008	2009	2010	2011
1 Kč výdajů expense of CZK 1	77,30	76,52	65,49	73,88	70,40
1 zaměstnanec 1 employee	36 888 966	39 450 889	34 108 954	37 142 312	38 238 738
Nákladovost (v Kč) – ve vztahu k výdajům bez tvorby rezervního fondu Expenses (in CZK) – in relation to expenses without creating the reserve fund					
Výdaje na / Expenses compared to	2007	2008	2009	2010	2011
100 Kč příjmů income of CZK 100	1,29	1,31	1,53	1,35	1,42
1 zaměstnanec 1 employee	477 220	515 562	520 789	502 718	543 164
Běžné výdaje na / Current expenses per					
1 zaměstnanec 1 employee	465 135	483 779	504 431	489 151	489 557

Pozn.: případné rozdíly vyplývají ze zaokrouhlování
Note: possible differences result from rounding



Lidské zdroje

Human Resources

Schválený počet systemizovaných zaměstnanců územních finančních orgánů k 1. 1. 2011 byl 15 268 (v roce 2010 se jednalo o 15 598 zaměstnanců).

The approved number of systemized employees of the territorial financial authorities as of 1st January 2011 was 15,268 (in 2010 it was 15,598).

Plnění limitu počtu zaměstnanců Fulfilment of the employee number limit					
	2007	2008	2009	2010	2011
Schválený počet zaměstnanců k 1. 1. Approved number of employees as of 1st January	15 861	15 598	15 598	15 598	15 268
Schválený počet zaměstnanců k 31. 12. Approved number of employees as of 31st December	-	-	-	15 117	15 268
Evidenční počet zaměstnanců k 31. 12. Registered number of employees as of 31st December	15 575	15 408	15 391	14 744	14 662
Podíl plnění (%) Fulfilment ratio	98,1	98,8	98,7	97,5	96,0

Struktura zaměstnanců územních finančních orgánů v roce 2011 posuzovaná podle různých hledisek.
The structure of employees of the territorial financial authorities in 2011 as seen from various points of view.

Základní přehled Basic overview	Počet Number	Podíl (%) Ratio (%)
Evidenční počet zaměstnanců k 31. 12. 2011 Registered number of employees as of 31. 12. 2011	14 662	100,0
a) z hlediska organizačních složek: a) according to organizational units:		
– zaměstnanci řídicí složky Generálního finančního ředitelství – employees of the management unit of the General Financial Directorate	468	3,2
– zaměstnanci řídicí složky finančních ředitelství – employees of the management unit of the Financial Directorates	1 162	7,9
– zaměstnanci finančních úřadů – employees of the Tax Offices	13 032	88,9
b) podíl odborných zaměstnanců b) ratio of expertized employees	14 532	99,1
c) podíl žen c) ratio of women	11 525	78,6
d) podíl zaměstnanců s VŠ vzděláním d) ratio of university graduates	5 765	39,3

Struktura zaměstnanců podle činností
Structure of employees according to activities

Průměrný přepočtený počet zaměstnanců Average adjusted number of employees	
	2011
Zaměstnanci zajišťující daňové činnosti Employees ensuring tax related activities	13 944
Správa daní Administration of taxes	8 275
Kontrolní činnosti Audit activities	2 832
Vymáhání, exekuce Enforcement, execution	842
Podpůrné činnosti Supporting activities	238
Obecné podpůrné činnosti General supporting activities	1 757
Zaměstnanci zajišťující nedaňové činnosti Employees ensuring non-tax related activities	696
Správa dotací Administration of subsidies	404
Loterie, sázky Lotteries, betting games	145
Finanční kontrola Financial control	77
Cenová kontrola Price control	45
Ostatní činnosti Other activities	25
CELKEM TOTAL	14 640

Průměrný věk zaměstnanců ÚFO dosáhl v roce 2011 výše 46,16 let. Z dlouhodobého pohledu má tento ukazatel velmi nepříznivý trend a trvale se zvyšuje. Za zvlášť alarmující je možné označit stále se snižující počet zaměstnanců ve věku do 30 let a ve věku od 31 do 40 let a naopak trvale narůstající počet zaměstnanců ve věku od 41 do 50 let a nad 50 let.

The average age of the territorial financial authorities employees in 2011 represented 46.16 years. From the long-term perspective the indicator shows a highly negative trend that is constantly growing. Extremely alarming is a steadily decreasing number of employees aged below 30 and between 31 and 40, while the number of employees aged between 41 and 50 and above 50 years is constantly increasing.

Rozdělení zaměstnanců podle věku
Overview of employees according to age

	Počet Number	Podíl (%) Ratio (%)
Evidenční počet zaměstnanců k 31. 12. 2011 Registered number of employees as of 31. 12. 2011	14 662	100,0
Z toho Of which were aged		
– do 30 let – below 30	1 030	7,0
– od 31 do 40 let – between 31 and 40	3 211	21,9
– od 41 do 50 let – between 41 and 50	4 965	33,8
– nad 50 let – above 50	5 456	37,2

Přehled zaměstnanců podle délky trvání pracovního poměru
Overview of employees according to years of employment

	Počet Number	Podíl (%) Ratio (%)
Odborní zaměstnanci v pracovním poměru k 31. 12. 2011 Expertized employees in the employment as of 31. 12. 2011	14 662	100,0
Z toho v pracovním poměru Of which employed		
Více než 5 let More than 5 years	12 046	82,2
Od 1 roku do 5 let Between 1 and 5 years	1 957	13,3
Do 1 roku Less than 1 year	659	4,5

Odměňování

Vývoj platů zaměstnanců ÚFO byl vzhledem k omezenému rozpočtu prostředků na mzdy následující:

Remuneration

With respect to the limited budget for labour expenses, the salary development of the territorial financial authorities employees was as follows:

Plán, skutečnost a struktura platu Plan, reality and salary structure					
	2007	2008	2009	2010	2011
Plánovaná výše průměrného měsíčního platu (Kč) Average planned monthly salary (CZK)	23 095	24 034	25 159	24 805	23 648
Průměrný měsíční plat (Kč) Average monthly salary (CZK)	23 442	24 376	25 599	25 794	24 601
Přiznaný průměrný tarifní plat (Kč) Acknowledged average tariff salary (CZK)	19 630	19 801	20 553	20 723	19 259
Podíl přiznaného průměrného tarifního platu k průměrnému měsíčnímu platu (%) Ratio of acknowledged average tariff salary to average monthly salary (%)	83,7	81,2	80,3	80,3	78,4
Průměrná měsíční mzda zaměstnanců ve veřejné správě a obraně, sociálním zabezpečení * Average monthly salary of personnel in public administration, defence and social security*	25 040	26 209	27 045	26 958	26 349

* Údaje od roku 2007 v celé časové řadě jsou upraveny dle nového konceptu ČSÚ, dle klasifikace NACE Rev. 2, zdroj: ČSÚ (<http://www.czso.cz/>)

* Details as of 2007 and later were adjusted according to the new concept of ČSÚ, according to classification NACE Rev. 2, source: ČSÚ (<http://www.czso.cz/>)

Struktura zaměstnanců daňové správy
Structure of the Tax Administration's personnel

	2007	2008	2009	2010	2011
Evidenční stav k 31. 12. Status as of 31. 12.	15 575	15 408	15 391	14 744	14 662
Z toho ženy Of which were women	77,8 %	78,2 %	78,5 %	78,6 %	78,6 %
Obměna zaměstnanců / Fluctuation of employees					
Nově přijatí New	7,5 %	8,3 %	8,0 %	4,3 %	6,8 %
Odchody Departed	7,8 %	9,0 %	8,1 %	8,7 %	8,8 %
Vzdělání / Education					
Vysokoškolské University graduates	33,5 %	34,0 %	34,9 %	36,2 %	38,0 %
Středoškolské Secondary school graduates	66,3 %	65,7 %	64,9 %	63,6 %	61,8 %
Základní Basic education	0,3 %	0,3 %	0,2 %	0,3 %	0,2 %
Věková struktura / Age structure					
Méně než 30 let Below 30	7,9 %	7,0 %	6,8 %	5,8 %	6,0 %
30–49	54,7 %	54,4 %	54,3 %	54,0 %	53,5 %
50–59	33,0 %	33,7 %	33,8 %	34,8 %	34,4 %
60 a více 60 and more	4,3 %	4,9 %	5,1 %	5,4 %	6,0 %
Průměr Average	45	45	45	46	46
Zaměstnanci v pracovním poměru / Employees according to years of employment					
Do 1 roku Less than 1 year	5,0 %	5,2 %	4,7 %	1,8 %	4,5 %
1–5 let	18,7 %	18,6 %	19,7 %	20,5 %	17,4 %
Více než 5 let More than 5 years	76,4 %	76,2 %	75,6 %	77,7 %	78,1 %
Počet funkčních míst skutečnost k 31. 12. Number of functional positions as of 31. 12.	15 874	15 361	15 361	14 725	14 651
Průměrný měsíční plat / Average monthly salary	23 442 Kč	24 376 Kč	25 599 Kč	25 794 Kč	24 601 Kč



Kontakty na představitele
české daňové správy v roce 2012
Top Management
of the Czech Tax Administration in 2012

Generální finanční ředitelství | General Financial Directorate

Generální ředitel / Director General:
Ing. Jan Knížek

Lazarská 15/7, 117 22 Praha 1
e-mail: jan.knizek@ds.mfcr.cz
+420 296 854 464

Samostatný odbor personální | Personnel Independent Department

Ředitelka / Director:
Ing. Lada Taxová, MBA

Lazarská 15/7, 117 22 Praha 1
e-mail: lada.taxova@ds.mfcr.cz
+420 296 854 384

Samostatný odbor evidence a účtování daní, převodů a analýz | Records and Accounting of Taxes and Analyses Independent Department

Ředitelka / Director:
Ing. Blanka Hladká

Lazarská 15/7, 117 22 Praha 1
e-mail: blanka.hladka@ds.mfcr.cz
+420 296 852 734

Samostatné oddělení organizace a řízení | Organization and Management Independent Unit

Vedoucí / Head:
Ing. Jiří Špaček

Lazarská 15/7, 117 22 Praha 1
e-mail: jiri.spacek@ds.mfcr.cz
+420 296 854 830

Sekce řízení správy daní | Management of Administration of Taxes Section

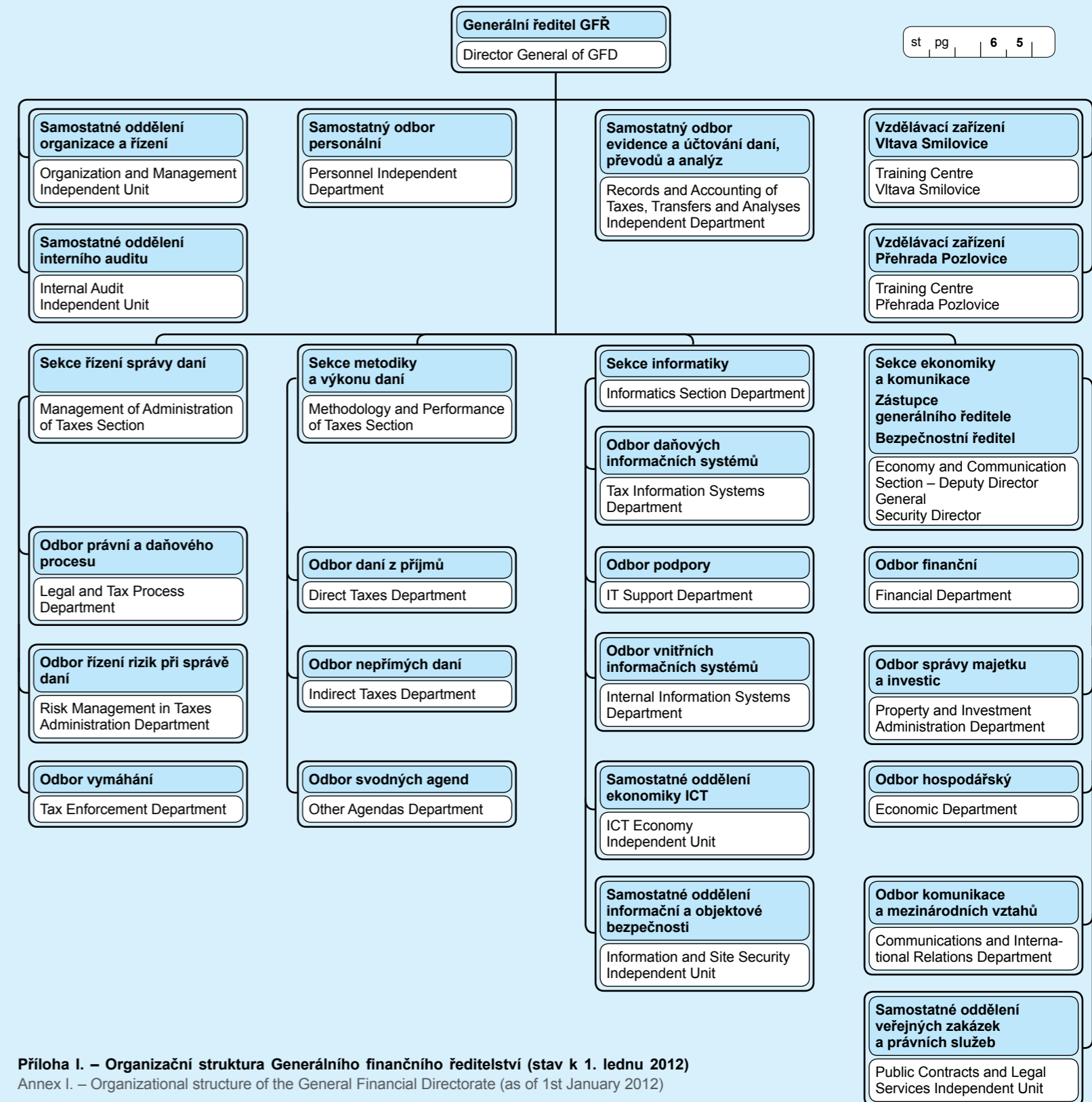
Ředitelka / Director:
JUDr. Jana Jarešová, Ph.D.

Lazarská 15/7, 117 22 Praha 1
e-mail: jana.jaresova@ds.mfcr.cz
+420 296 854 304

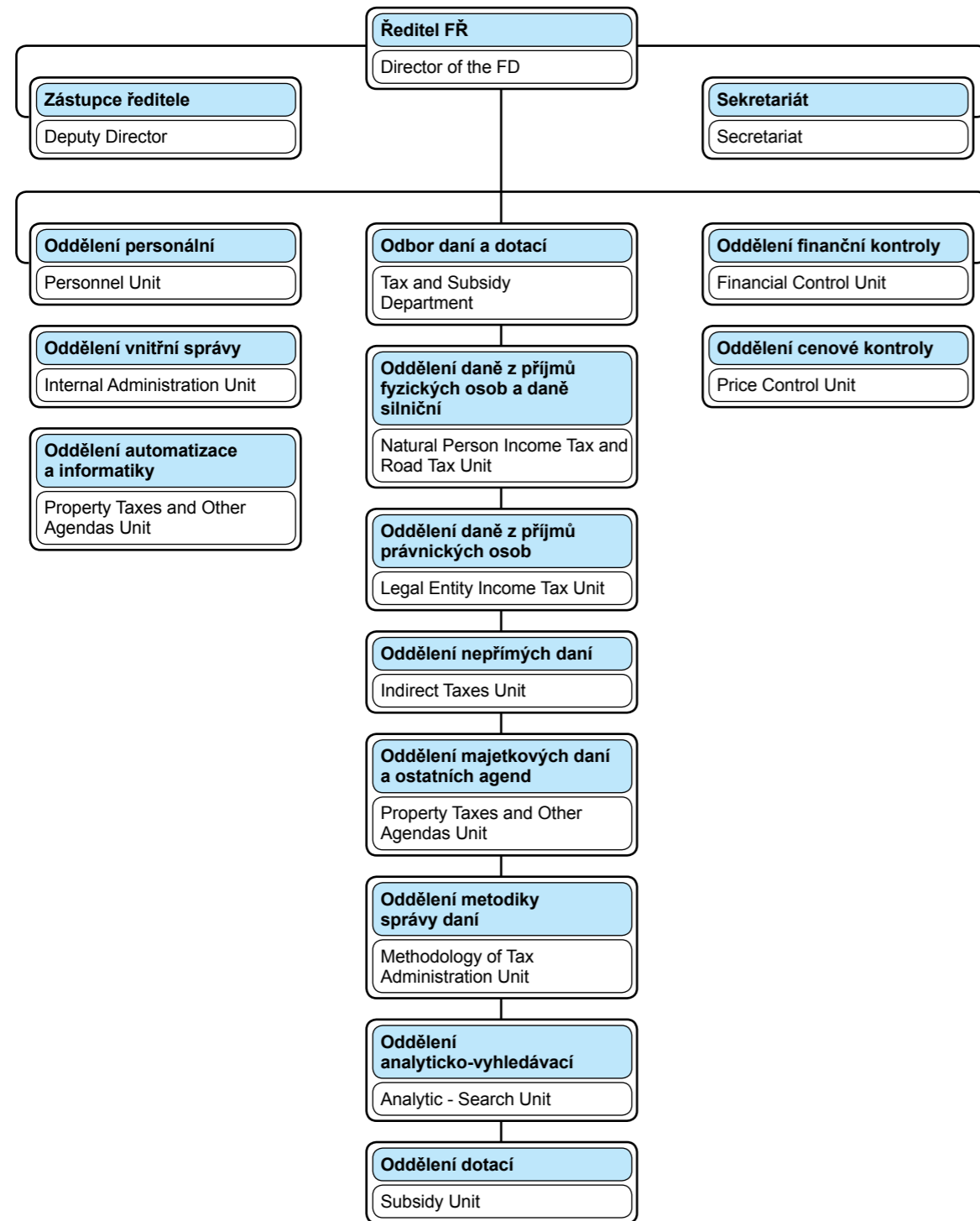
Sekce metodiky a výkonu daní | Methodology and Performance of Taxes Section**Ředitel** / Director:
Ing. Otakar SladkovskýLazarská 15/7, 117 22 Praha 1
e-mail: otakar.sladkovsky@ds.mfcr.cz
+420 296 854 392**Sekce informatiky** | Informatics Section**Ředitel** / Director:
Ing. Ladislav UrbánekLazarská 15/7, 117 22 Praha 1
e-mail: ladislav.urbanek@ds.mfcr.cz
+420 296 854 152**Sekce ekonomiky a komunikace – zástupce generálního ředitele** | Economy and Communications Section – Deputy Director General**Ředitel** / Director:
Ing. Bronislav MikelLazarská 15/7, 117 22 Praha 1
e-mail: bronislav.mikel@ds.mfcr.cz
+420 296 854 373**Finanční ředitelství pro hlavní město Prahu** | Financial Directorate for the Capital of Prague**Ředitel** / Director:
JUDr. Ing. Lubomír JanoušekŠtěpánská 28, 111 21 Praha 1
+420 224 041 111**Finanční ředitelství v Praze** | Financial Directorate in Prague**Ředitel** / Director:
PhDr. Pavel Trnka, CSc.Žitná 12, 120 00 Praha 2
+420 257 004 111**Finanční ředitelství v Českých Budějovicích** | Financial Directorate in České Budějovice**Ředitel** / Director:
Ing. Pavel FantyšMánesova 3a, 371 87 České Budějovice
+420 387 722 111**Finanční ředitelství v Plzni** | Financial Directorate in Plzeň**Ředitel** / Director:
Ing. Bohdan KaprálHálkova 14, 305 72 Plzeň
+420 377 160 111**Finanční ředitelství v Ústí nad Labem** | Financial Directorate in Ústí nad Labem**Ředitelka** / Director:
Ing. Jana JanouškováVelká hradební 61, 400 21 Ústí nad Labem
+420 475 252 111**Finanční ředitelství v Hradci Králové** | Financial Directorate in Hradec Králové**Ředitelka** / Director:
JUDr. Eva HorákováHorova 17, 500 02 Hradec Králové
+420 495 851 111**Finanční ředitelství v Brně** | Financial Directorate in Brno**Ředitel** / Director:
Ing. Oto Lipovskýnám. Svobody 4, 602 00 Brno
+420 542 191 111**Finanční ředitelství v Ostravě** | Financial Directorate in Ostrava**Ředitel** / Director:
Ing. Břetislav Šafarčík, Ph.D.Na Jízdárně 3, 709 00 Moravská Ostrava a Přívoz
+420 596 651 111



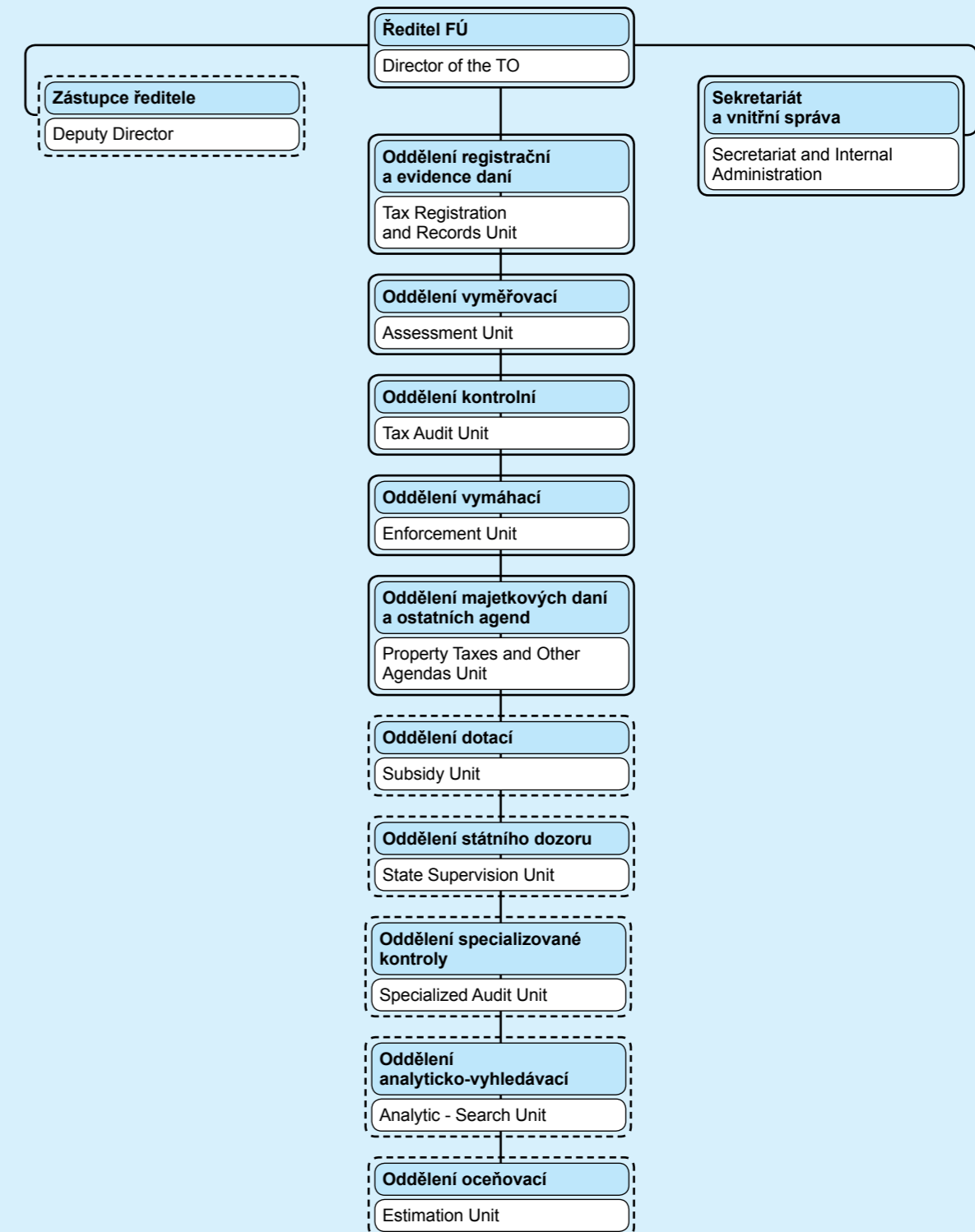
Přílohy Annexes



Příloha II. – Organizační struktura finančního ředitelství (stav k 1. lednu 2012)
 Annex II. – Organizational Structure of the Financial Directorate (as of 1st January 2012)



Příloha III. – Organizační struktura finančního úřadu (stav k 1. lednu 2012)
 Annex III. – Organizational structure of the Tax Office (as of 1st January, 2012)



Vydavatel / Publisher

G e n e r á l n í f i n a n č n í ř e d i t e l s t v í

G e n e r a l F i n a n c i a l D i r e c t o r a t e

Zpracovatel / Editor

O d b o r k o m u n i k a c e a m e z i n á r o d n í c h v z t a h ů

C o m m u n i c a t i o n a n d I n t e r n a t i o n a l R e l a t i o n

D e p a r t m e n t

Koncept / Concept

J a r o s l a v a M u s i l o v á , A l e n a S r o k o v á

Design / Design

A l e n a S r o k o v á , Z u z a n a S o n n k o v á

Agentura / Agency

I M P R E S S A R T D E S I G N s . r . o .

DTP / DTP

M a r t i n K l u g

Redakce / Edition

M o n i k a H o r s á k o v á

Produkce / Production

I M P R E S S A R T D E S I G N s . r . o .

Webové stránky Ministerstva financí České republiky / Website of the Ministry of Finance of the Czech Republic
www.mfcr.cz

Webové stránky české daňové správy / Website of the Czech Tax Administration
<http://cda.mfcr.cz>

Poděkování / Acknowledgement

Děkujeme všem finančním ředitelstvím, finančním úřadům a příslušným odborům Generálního finančního ředitelství za poskytnuté informace, na základě kterých byla tato publikace zpracována.

We wish to thank all Financial Directorates, Tax Offices and respective departments of the General Financial Directorate for information provided on the basis of which this publication was prepared.

P r a h a 2 0 1 2

ISBN 978-80-85045-41-3

